


5 Kybernetická bezpečnost
je příležitostí pro
ekonomiku

13 Informační systém
GINIS na platformě
MS Azure

17 3P otevřených dat:
Příprava, Publikace,
Použití



MUŽI vs. ŽENY

**Proč muži rozumějí kódům
a ženy zase chápou módu**



Interaktivní úřad

Intuitivní prostředí

Facility Management

Publikace dokumentů

Kybernetická bezpečnost

Pokročilé analytické nástroje

Portálová a mobilní řešení



GINIS® Zveřejňování

- » Interaktivní úřad
- » Portál veřejné správy
- » Úřední deska
- » Registr smluv

V rámci trendu rostoucí otevřenosti úřadů se zveřejňování dokumentů stává standardem, který stále častěji nachází oporu i v legislativě. Informační systém GINIS® disponuje stejnojmennou pokročilou funkcionalitou, která umožňuje uživatelům publikovat smlouvy a další dokumenty rychle, efektivně a důsledně. Není přitom nutné vytvářet další kopie.

Naplnění zákonných požadavků » Auditní stopa publikovaných dokumentů
» Integrace s Anonymizací » Snížení rizika chybného zveřejnění obsahu



Vážení čtenáři,

děkuji vám, že znovu otevíráte náš časopis Gorinfo a my máme možnost se svými podělit o informace z oblasti informačních systémů veřejné správy i novinky z naší firmy.

Jak mnozí z vás jistě víte, vyvíjíme, udržujeme a poskytujeme standardizované metodiky pro uživatele svého programového vybavení. Jde zejména o jednotné metodiky účetnictví a rozpočtu pro rozpočtovou i příspěvkovou oblast veřejné správy, metodiky pomocné analytické evidence, majetku, spisové služby a další. Právem jsou označovány jako „pozoruhodná služba“, protože významnou měrou přispívají ke správnému a jednotnému výkonu jednotlivých agend a mnohdy vykládají literu zákona.

Nejrozsáhlejší změny v metodické oblasti se letos zatím týkaly daně z přidané hodnoty. Od 1. ledna tohoto roku jsou plátcí DPH povinni zasílat tzv. kontrolní hlášení, ve kterém detailně dokládají údaje uvedené v příznání k dani. Pro zabezpečení této zákonné povinnosti byl GINIS vybaven mechanismy, které na úrovni jednotlivých agend zajistí potřebnou evidenci údajů a významně tak zvyšuje v oblasti DPH efektivitu zpracování a kontroly.

Stejně aktivně přistupují naše vývojové týmy k dalším legislativním změnám, které nás v letošním roce čekají. Ať už je to v podobě komfortního a uceleného řešení zveřejňování smluv do nově vznikajícího registru, zapracování požadavků evropského nařízení eIDAS s dopady do české legislativy nebo evidence přestupků, která nás čeká na podzim.

V rámci bezpečnostní platformy KYBEZ se angažujeme jak v osvětové a vzdělávací činnosti upozorňující na zvýšenou potřebu ochrany dat, tak ve spolupráci s našimi partnery také v přípravě komplexních bezpečnostních řešení. Ty jsou určeny jak pro provozovatele významných informačních systémů a kritické informační infrastruktury, tak i pro stovky dalších organizací, kterých se zajištění kybernetické bezpečnosti týká bezesporu také.

Náš systém GINIS byl certifikován na shodu s požadavky zákona o kybernetické bezpečnosti. Pro jeho správnou implementaci je samozřejmě nutná analýza konkrétního provozního prostředí a zejména zasazení konfigurace do již existujícího technologického prostředí. Spisová služba GINIS DRMS, doplněná o specifické šablony, formuláře a parametry, představuje komplexní nástroj

pro administrativní podporu procesů zákona o kybernetické bezpečnosti a normy pro řízení bezpečnosti ISO 27000.

Více informací a snad i zajímavostí se dočtete na následujících stranách. Děkuji Vám za Vaše rozhodnutí a důvěru využívat naše produkty, metodiky a služby. Poděkování patří i všem mým kolegům, obchodním, marketingovým i servisním partnerům za jejich pracovní úsilí a angažovanost, díky kterým budeme doufám i nadále rozvíjet naše obchodní vztahy, založené na bázi odpovědnosti a důvěry.

Ing. Jaromír Řezáč
jednatel a generální ředitel
GORDIC spol. s r. o.

Kybernetická bezpečnost může být i příležitostí pro ekonomiku	5
Konference platformy KYBEZ v Liberci: pohledy na bezpečnost z hlediska cloudu i internetu věcí.....	7
Systém GINIS plní požadavky kybernetického zákona	8
GORDIC členem Sekce kybernetické bezpečnosti AOBP	8
GINIS se již zabydlel v Rokytnici nad Jizerou	9
Úspěšná africká mise: Implementace řešení pro detekci příčin incidentů	10
Proč muži rozumějí kódům a ženy zase chápou módu	11
Kátké zprávy.....	12
Jaromír Řezáč se setkal s Donem Granthamem, GORDIC a Microsoft rozvíjejí cloudová řešení	13
Informační systém GINIS na platformě Azure	13
S cloudem najednou zmizí spousta starostí	14
eIDAS není strašák, uživatelé systému GINIS se ho obávat nemusí.....	15
Jak jednou provždy nedělat chyby v nošení pánského obleku	16
3P otevřených dat	17
GINIS plně podporuje koncept otevřených dat: umí je připravit, publikovat i použít	17
Zveřejňování smluv lze řešit komplexně a elegantně	18
S elektronickými formuláři na cestě k úplnému elektronickému podání	20
Novinky ve vývoji IS GINIS Basic – Ultimate	21–22
Kátké zprávy.....	23
GORDIC prvním distributorem HDL v České Republice	24–25
S novou celostátní evidencí přestupků GINIS počítá. Nahlédněte pod pokličku.....	26
10 superpotravin, které vám dobijí baterky. Nejen v práci.....	27
Novinky z vývoje GINIS Express.....	28–29
Kátké zprávy.....	30



18



24–25

Gorinfo

Odborný bulletin pro uživatele informačních systémů veřejné správy

Ročník XII, číslo 1 | Náklad: 18.000 ks
vychází 13. 6. 2016

Distribučně zdarma všem krajským, městským a obecním úřadům, magistrátům, nemocnicím a školským zařízením v celé ČR.

Vydavatel: GORDIC, spol. s r. o., IČ: 47903783

Sídlo vydavatelství a redakce:

Redakce časopisu Gorinfo, Jiráskova 11, 586 01 Jihlava

tel.: 567309136, fax: 567307343

www.gorinfo.cz, e-mail: gorinfo@gordic.cz

Šéfredaktor: Ing. Vladimír Přech

Autoři článků jsou uvedeni pod příslušnými příspěvky.

Grafická úprava: Zdeněk Hajn (www.zdenekhajn.com)

Fotografie: autoři uvedených jednotlivých článků nebo Adobe Stock, fotografové redakce jsou Martin Dobrovolný, Zdeněk Hajn.

Tisk: Litera Brno

Žádná část tohoto bulletinu nesmí být publikována a šířena žádným způsobem a v žádné podobě bez výslovného souhlasu společnosti GORDIC, spol. s r. o.

Časopis Gorinfo je registrován u Ministerstva kultury pod evidenčním číslem MK ČR E 16112.

Nevyžádané rukopisy se nevracejí.

GORDIC®, UCR®, GINIS® jsou ochrannými známkami společnosti GORDIC spol. s r. o. Použité názvy společností a produktů mohou být ochrannými známkami nebo obchodními značkami příslušných vlastníků.

Kybernetická bezpečnost může být i příležitostí pro ekonomiku

Prahu navštívili izraelští odborníci na kybernetickou bezpečnost. Česká republika má podle nich šanci stát se evropským lídrem v oboru.

Díky přijetí zákona o kybernetické bezpečnosti se zvýšil zájem jak odborné, tak laické veřejnosti o tuto oblast informačních technologií. Jedním ze států, který se bezpečnosti svých dat a aktiv již delší dobu věnuje a představuje absolutní špičku v oboru, je Izrael. Praktické zkušenosti s vývojem kybernetické bezpečnosti v Izraeli, její současný stav i strategie do budoucna byly předmětem semináře, který se uskutečnil začátkem dubna v Poslanecké sněmovně PČR pod záštitou poslance a člena Výboru pro bezpečnost Martina Lanka a poslance a člena Výboru pro obranu Bohuslava Chalupy.

Mezi hosty patřil například brig. generál Doron Tamir, který byl náčelníkem vojenské rozvědky a zakladatelem Izraelského národního kybernetického úřadu (INCB). Zde řídil bezpečnostní sektor a sektor pro mezinárodní spolupráci. Kromě generála Tamira přednášeli za izraelskou stranu také Asaf Tamir, výkonný ředitel společnosti Cyber Security Group (CSG) nebo softwarový architekt Alex Finkelstein. Českou stranu zastupovali vedle výše zmíněných poslanců Parlamentu ČR například ředitel Národního centra kybernetické bezpečnosti Vladimír Rohel nebo Jaromír Řezáč, generální ředitel společnosti GORDIC, lídra bezpečnostní platformy Kybez.



Zákon o kybernetické bezpečnosti jako nový milník

Posledně jmenovaný připomenul ve svém vystoupení milníky, které podle jeho názoru nejvíce ovlivnily vývoj egovernmentu v naší zemi. Jaromír Řezáč mezi ně zařadil vznik spisové služby v roce 1994, projekt datových schránek (2004), Základní registry a Czechpoint jako systém, který vedl ke zrovnoprávnění elektronických procesů s analogovými. Za nejnovější průlomové okamžiky pak Řezáč považuje zákon o kybernetické bezpečnosti,

kteří dává základ skutečně systémovému řešení této problematiky a nařízení eIDAS, směřující k inovaci elektronického podpisu.

Jaromír Řezáč se vyjádřil pochvalně k tomu, jak Národní bezpečnostní úřad (NBÚ) zákon pojal i jakým způsobem přistupuje k uvádění tohoto předpisu do praxe. Optimální řešení pro Českou republiku vidí v přiměřené, ohleduplné a ekonomicky přijatelné implementaci zákona, což zatím NBÚ v praxi naplňuje: „Díky zákonu tak úřad pomohl už nyní splnit do značné míry požadavky normy NIS,“ připomněl evropskou směrnici o bezpečnosti sítí a informací (Network and Information Security, NIS), jež má vstoupit do našeho právního řádu do konce roku 2017. Norma mimo jiné stanoví, že „provozovatelé kritických infrastruktur“ musí nasadit odpovídající opatření pro správu bezpečnostních rizik a hlášení závažných incidentů státním orgánům nebo pověřenému subjektu.

Češi na dobré cestě

Vladimír Rohel mj. představil NBÚ jako gestora zákona o kybernetické bezpečnosti a věnoval se bezpečnostní strategii 2015 – 2020, kterou loni v únoru schválila vláda. Strategie



CYBER CZECH 2016. Na cvičení pořádaném NBÚ a Masarykovou univerzitou cvičili nejen zástupci státních organizací, ale také lidé z klíčových soukromých společností spadajících pod kritickou informační infrastrukturu. (foto: Česká televize)



DÍKY MNOŽSTVÍ TECHNOLOGICKÝCH FIREM

a startupů si centrální oblast Izraele vysloužila přezdívku Silicon Wadi

přestavuje kvalitativní posun od budování základních kapacit směrem k hlubšímu a pokročilejšímu zajišťování kybernetické bezpečnosti a je cílena především na veřejný sektor a kritickou informační infrastrukturu České republiky.

Z cílů strategie vychází Akční plán, který například definuje 141 úkolů pro 17 veřejných subjektů. „Náš akční plán je oceňován i v zahraničí a Česká republika slouží v mnoha případech jako inspirace pro další země,“ řekl Rohel.

Strategii České republiky ocenil také bývalý šéf Zpravodajského sboru a architekt kyberbezpečnostní strategie Izraele Doron Tamir: „Málokdy jsou tak dobře a jasně popsány priority a co je potřeba udělat. Jak k problému mají přistupovat jednotlivé zainteresované skupiny, vláda, stát, soukromé firmy. Samozřejmě je mimořádně důležité, jak se to uvede do praxe, jak budou jednotliví hráči spolupracovat, jaký budete mít rozpočet a jak se vám podaří vybudovat lidský kapitál.“

Alex Finkelstein z CSG zmínil, že kybernetické útoky jsou v dnešní době nejen častější, ale také přesněji zaměřené. Nejčastěji jsou směřovány na oblast zdravotnictví, na finance, infrastrukturu, cloudové služby, mobilní zařízení, atd. Z charakteru útoků a také jejich zaměření vyplývá, že útočníci disponují vysokou úrovní znalostí a také fakt, že jejich motivační jsou vždy jenom peníze.

„Cyber economy“ aneb jak z ohrožení vytvořit výhodu

Výkonný ředitel Asaf Tamir představil Cyber security Group jako unikátní uskupení odborníků z různých oborů lidské činnosti. Nechybí mezi nimi i experti, kteří dříve stáli

na druhé straně barikády. „Když chcete chránit svá aktiva, musíte také znát mentalitu a motivace hackerů,“ upozornil Tamir a připomněl, že z celostátního pohledu nejsou přínosy cyber security pouze bezpečnostní, ale i ekonomické a vzdělanostní.

Největší překážkou rozvoje kybernetické bezpečnosti je nedostatek kvalitních odborníků

A skutečně, z rychle rostoucího oboru těžší ekonomika celé země. Izrael se z pozice státu s průměrnou úrovní kybernetické bezpečnosti vypracoval v celosvětového lídra v této oblasti. Informační technologie a kybernetická bezpečnost dnes tvoří významné procento na celkovém objemu izraelského průmyslu. Velká část nadnárodních firem

přesunula do Izraele svá vývojová pracoviště, do kybernetické bezpečnosti investovalo také pět největších izraelských univerzit. Centrem těchto aktivit je město Beesheva, označované jako „Cyber City“. Vláda zde motivovala firmy k zakládání poboček a vysoké školy k zakládání vývojových center.

Izraelskou vizí bylo stát se vedoucí silou v této oblasti. Podle izraelských odborníků má Česká republika šanci dosáhnout podobného postavení minimálně na evropské úrovni. Jejich zkušenosti byly inspirací pro následnou diskusi, do které se zapojili zástupci zúčastněných institucí. Shodli se na tom, že největší překážkou rozvoje kybernetické bezpečnosti a navazujících ekonomických aktivit je v současnosti nedostatek kvalitních odborníků v dané oblasti. V této souvislosti bude do budoucna velmi důležitá spolupráce s univerzitami, jež by měly kvalitní experty připravovat.

Vladimír Přech



KYBEZ

Platforma kybernetické bezpečnosti

Platforma KYBEZ je založená na efektivní spolupráci specializovaných komerčních firem z oblasti informačních technologií a akademických institucí. Jejím cílem je zvyšovat informovanost o problematice kybernetické bezpečnosti, upozorňovat na nebezpečí z jejího podceňování a poskytovat komplexní řešení pro naplnění povinností úřadů, které jim přináší nová legislativní úprava.

Konference platformy KYBEZ v Liberci: pohledy na bezpečnost z hlediska cloudu i internetu věcí

Ve středu 18. května se v sídle Libereckého kraje konala konference o kybernetické bezpečnosti. Akce předčila očekávání pořadatelů díky nadprůměrné účasti posluchačů, kterých se v konferenční místnosti krajského úřadu sešlo více než padesát. Účastníci akce se dozvěděli od odborníků z praxe novinky o příslušné legislativě a mnoho dalších relevantních informací týkající se kybernetické bezpečnosti.

Za pořádající společnost GORDIC přivítal hosty ředitel brněnské pobočky Jaroslav Hanák. Jan Heisler z Relsie pak představil platformu KYBEZ a vybrané partnery, kteří se na jejím chodu podílejí. Cílem platformy je zvyšovat informovanost o problematice kybernetické bezpečnosti, upozorňovat na nebezpečí z jejího podceňování a poskytovat komplexní řešení pro naplnění povinností úřadů, které jim přináší nová legislativní úprava i běžný život. „I když se internet tváří přátelsky, každý den se objevují nové hrozby,“ varoval Heisler.

Víktor Ondrák z brněnského VUT se zaměřil na provoz informačních systémů v cloudu z pohledu zákona o kybernetické bezpečnosti. Představil záměr ministerstva vnitra na vybudování tzv. státního cloudu, tedy poskytování certifikovaných ICT služeb ve státním datovém centru a pojmy jako eGovernment cloud či eGovernment portál. Právě přes ten by si orgány veřejné správy měly možnost tyto služby objednávat.



VIKTOR ONDRÁK Z VUT mj. představil srovnávací studii bezpečnosti provozu v cloudu s klasickým provozem aplikací

Inspirací pro český státní cloud jsou podobná řešení ve Velké Británii, Německu nebo Estonsku. Víktor Ondrák si položil otázku, zda bude nutné vytvořit speciální zákon týkající se cloud computingu. Ten by mohl být v rozporu se zákonem o veřejných zakázkách a určité by se dotkl také současné právní úpravy kybernetické bezpečnosti.

Profesor Vladimír Smejkal se ve své přednášce zabýval tím, jaké povinnosti vyplývají ze zákona o kybernetické bezpečnosti pro

orgány státní moci a ostatní osoby. Nechyběly ani zajímavé příklady z praxe. Jako autor knihy *Kybernetická kriminalita* se Smejkal věnoval hrozbám, které jsou s masivním rozvojem ICT technologií a internetu spojeny. „Čím více věcí bude připojeno, s tím větším rizikem zneužití musíme počítat,“ zmínil profesor v souvislosti s nástupem fenoménu tzv. internetu věcí. Jedním z největších rizik je podle něho jednání vlastních zaměstnanců, a to včetně těch na úrovni IT oddělení.

Jan Kokeš ze společnosti GORDIC připomněl, že i chytré elektroinstalace (Building Automation) lze dělat s vysokým stupněm zabezpečení. Poté představil účastníkům konference produkty, které zvyšují hladinu bezpečnosti informačních systémů. V rámci systému GINIS jsou tyto komponenty označovány jako moduly CSG: Cyber Security GINIS a plní řadu bezpečnostních funkcí: od bezpečné správy identit přes zabezpečenou komunikaci se systémy třetích stran až po monitoring chybových hlášení. Důležitou roli hraje například Identity Management (IDM), který zvyšuje bezpečnost celého informačního systému mj. tím, že detailním způsobem řeší formální náležitosti přístupů k citlivým datům.

Petra Poláková



LIBERECKÉ SETKÁNÍ potvrdilo rostoucí zájem o problematiku kybernetické bezpečnosti

System GINIS plní požadavky kybernetického zákona

Jako první v republice získala společnost GORDIC certifikát shody informačního systému GINIS v. 3.76 s požadavky zákona o kybernetické bezpečnosti. Potvrdil to audit inspekčního orgánu A-TEST.

Inspekce zahrnovala jak posouzení standardní dokumentace systému, tak vlastní test zákonem požadovaných funkcionalit. Kladné stanovisko inspektora znamená, že lze systém nakonfigurovat tak, aby splňoval požadavky normy. „Pro správnou implementaci systému je nutná analýza konkrétního provozního prostředí a zejména zasazení konfigurace do již existujícího technologického prostředí“, říká vedoucí odboru kybernetické bezpečnosti společnosti GORDIC Pavel Zacha.

Pro zvýšení bezpečnosti systému vyvinula firma sadu bezpečnostních aplikací označovaných jako moduly Cyber Security GINIS (CSG). Umožňují kromě jiného bezpečnou správu identit, zabezpečenou komunikaci, monitoring chybových hlášení, atd. Imple-

Modul GINIS		Podporuje IS		Potencionální přínos pro zabezpečení aktivit*		
		GINIS®	Ostatní IS	Důvěrnost	Integrita	Dostupnost
IDM	Identity Management	ANO	ANO	●●●		
GDU	Garantované dlouhodobé úložiště	ANO	ANO	●●	●●	●●
GDA	Důvěryhodný archiv	ANO	ANO	●●	●●●	●●●
AIB	Aplikační internetová brána	ANO	ANO	●●●		
DKS	Dokumentový konverzní server	ANO	ANO		●●	
WSDMS	Úložiště dokumentů	ANO	ANO	●●	●●	●●●
GSP	GORDIC Support Portál	ANO	ANO	●	●	●
ZUD	Zpracování událostí	ANO		●●	●	●●
RAK	Registr autorizovaných konverzí	ANO		●●	●●	
EPK	Elektronická podpisová kniha	ANO			●●●	
DAA	DRMS Administrativní audit	ANO		●	●●	●
DSG	Dohledový systém GINIS	ANO			●	●●
eConnector	Konektory na bezpečná úložiště	ANO		●●●	●●	●●●
SSL	Individuální přístup k dokumentům	ANO		●●●	●	
ADM	Transakční protokol ADM – záznamy činnosti administrátora a export dat do SIEM	ANO		●●●	●	●

*) Potencionální přínos pro zabezpečení aktivit: ●●● kritický / ●● podstatný / ● podpůrný

mentací těchto komponent a zavedením řádných procesních postupů mohou úřady a firmy čelit rostoucím kybernetickým hrozbám v duchu zákona a normy řízení bezpečnosti informací ISO/IEC 27001. (vp)

MODULY CYBER SECURITY GINIS zvyšují zabezpečení aktivit z hlediska jejich důvěryhodnosti, integrity a dostupnosti

GORDIC členem Sekce kybernetické bezpečnosti AOBP



Společnost GORDIC se stala členem Kybernetické a informační sekce Asociace obranného a bezpečnostního průmyslu. Odborné sekce asociace plní roli poradenského orgánu Prezidia AOBP a významnou expertní platformou pro jednání se státními orgány, zahraničními partnery a dalšími subjekty.

Kybernetická sekce a její členové se problematice zajištění bezpečnosti dat věnují jak z pohledu její legislativní úpravy a aplikační praxe i šířením osvěty a upozorňování na rizika, která přináší současný rozvoj informační společnosti. Pro GORDIC členství v sekci představuje vítanou možnost výměny informací mezi bezpečnostními experty a příležitost reprodukovat na této platformě názory a připomínky svých více než 6000 klientů.

(vp)

ASOCIACE obranného a bezpečnostního průmyslu vznikla v roce 1997 a sdružuje více než stovku firem z oboru

GINIS se již zabydlel v Rokytnici nad Jizerou

Od roku 2016 je Rokytnice nad Jizerou oblečena po stránce informačních technologií do nového kabátu. Město si pořídilo moderní systém GINIS Standard od firmy GORDIC. Nasazením tohoto softwarového pomocníka došlo k propojení odborů nejen v účetní rovině, ale i na úrovni základních registrů a mapových podkladů města. Rokytnická radnice se zároveň více přibližuje svým občanům.

Město disponuje novým informačním systémem GINIS Standard díky spolufinancování z Evropského fondu regionálního rozvoje, konkrétně Integrovaného operačního programu IOP22. S implementací nového systému se začalo v první polovině roku 2015. Spolupráce s pracovníky městského úřadu byla natolik skvělá, že byl GINIS nasazen v termínech stanovených ve výběrovém řízení.

Úspora času, přehlednost a sjednocení dat

Výměnou zařízení a informačních systémů prošly všechny odbory města a některé organizace městem zřízené. Poté, co pracovníci úřadu zvládnou a úspěšně zapojí do své praxe veškerou funkcionalitu systému GINIS Standard, získá město především časovou úsporu, přehlednost a jednotnost vedených dat a zpracovávaných údajů. S novým informačním systémem má nyní úřad plně elektronický oběh dokumentů a spisů, k čemuž využívá nejen spisovou službu s parametry národního standardu, ale i nový multifunkční stroj a skenovací linku.

Moderní, a navíc otevřenější pro své občany

Městský úřad má teď také k dispozici softwarové nástroje, díky kterým je Rokytnice zase o něco více otevřená a vstřícná město. Její obyvatelé dostali totiž na míru vytvořený Portál občana a mohou se tak aktivně a pohodlně podílet na zvelebování města a okolí. Tento portál jim umožňuje podávat náměty k vylepšování jejich domoviny, ale samozřejmě zde mohou také hlásit různé nedostatky (černé skládky, výmoly, poškození). A co myslíme tím pohodlím? Jednoduše to, že mohou všechno sledovat na svém počítači či mobilu. Vidí, jaké podněty dali, zda jsou řešeny a s jakým výsledkem.

Jak vlastně fungoval úřad dříve?

Na to nám odpověděla Bc. Martina Šubrtová, tajemnice městského úřadu: „Situace byla donedávna taková, že každý úsek používal dostupné agendové informační systémy, které sice splňovaly základní předpoklady



pro výkon práce, ale už spolu navzájem nekomunikovaly, jak by úřad potřeboval. Neměli jsme třeba propojeny ekonomické programy, pokladny a správu místních poplatků. Stávalo se, že některé činnosti museli pracovníci zpracovávat ručně, někdy bohužel i duplicitně, s čímž souvisí určitá míra chybovosti.“

Město dříve používalo elektronickou spisovou službu, která měla být základním informačním systémem. Z úsporných důvodů byla pořízena za minimální náklady a sloužila spíše k prvotní evidenci dokumentů. Nebyla však propojena třeba s datovými schránkami, o základních registrech ani nemluvě. Měla pouze omezené funkce a kontrola vyřízených dokumentů nebyla zrovna snadná.

Také dohledávání dokumentů bylo problematické. „Některé úseky neměly software prakticky žádný a vytvářely si vlastní písemnosti a evidenci pouze v kancelářských programech. Přístup k základním registrům zabezpečoval úřad přes portál Czechpoint, což město nakonec vyhodnotilo jako zbytečnou práci navíc,“ pokračuje Martina Šubrtová.

I to byly důvody, proč se Rokytnice nad Ji-

Rokytnický Portál občana umožňuje obyvatelům podávat náměty k vylepšování svého města. Z pohodlí svého domova vidí na svém počítači či mobilu jaké podněty dali, zda jsou řešeny a s jakým výsledkem.

zerou rozhodla v roce 2014 využít Výzvu č. 22 v rámci Integrovaného operačního programu EU a požádala o dotaci na projekt Konsolidace infrastruktury IT a nové služby města Rokytnice nad Jizerou. Dotace byla v červenci 2014 schválena a po provedené veřejné zakázce byly uzavřeny dvě smlouvy. Jedna na dodání hardwarové části, druhá na dodání jednotného informačního systému. V případě druhé smlouvy byla spolupráce navázána s firmou GORDIC.

Cíle projektu

V rámci projektu si město stanovilo tyto hlavní cíle:

- sjednotit a propojit agendové informační systémy městského úřadu a dalších složek města,
- propojit agendové systémy se základními registry, datovými schránkami, nastavit rozhraní pro službu Czechpoint, autorizovanou konverzi dokumentů, systémy GIS apod.,
- pořídit nový software tam, kde bude mít opodstatnění a potřebné využití: stavební úřad, evidence smluv a objednávek, projekty a veřejné zakázky, rozpočtnictví, jednání zastupitelstva a rady města,
- pořídit efektivní spisovou službu: odstranění duplicit, digitalizace všech přijatých a vytvořených dokumentů, snadnější dohledávání dokumentů a stavu řešení jednotlivých podání, propojení s datovými schránkami a základními registry,
- obnovit v maximálním rozsahu technickou část.

Na zavedení nového informačního systému bylo poměrně málo času, nicméně cíle projektu se podařily realizovat v dohodnutých termínech. Po implementaci systému GINIS Standard probíhala ještě nějaká doškolování a další nastavení. A jako u každého nového systému, i tady potřebují pracovníci úřadu čas na to, aby se zorientovali ve spoustě nových funkcí, které takto propracovaný systém svým uživatelům nabízí.

„Na konečné zhodnocení je v tuto chvíli ještě brzy, neboť systém je obsáhlý a je možné jej posuzovat až s relevantními daty za delší časové období. Některé části jdou teprve do finíše, a věříme, že ve spolupráci s technickou podporou firmy GORDIC vše dolaďme k naprosté spokojenosti. Velký přínos je ale již nyní patrný zejména v elektronické spisové službě nebo v modulu PORTÁL OBČANA“, uzavírá Martina Šubrtová.

Libor Svoboda

Úspěšná africká mise: Implementace řešení pro detekci příčin incidentů



Společnost GORDIC provedla úspěšnou implementaci části nadstavby ServiceDeskového nástroje (CA Unified Self-Service) pro svého jihoafrického partnera CA Southern Africa a jeho klienta, firmu Sanlam. Ta se zabývá pojištěním, investicemi a finančním plánováním. Řešení vytvořené a nasazené českými specialisty umožní uživatelům rychlejší zjištění příčin incidentu.

Implementace byla zahájena na přelomu let 2015 a 2016. Před dokončením implantace byli head solution architekt pro oblast Service Managementu Jakub Fiala a hlavní programátor USS portálu Stepan Sukovyč do Kapského města, aby pomohli se závěrečnou zákaznickou akceptací a předání celého díla do testovacího provozu.

Sanlam používá pro svých více jak 13000 zaměstnanců poslední verzi balíku CA Service Management Suite 14.1, jehož součástí je i mimo jiné Service Desk, Service Catalog a nově i CA Unified Self-Service Portal. Právě tento dashboard portál poskytuje zákazníkům (uživatelům) jedno místo pro práci se všemi typy služeb.

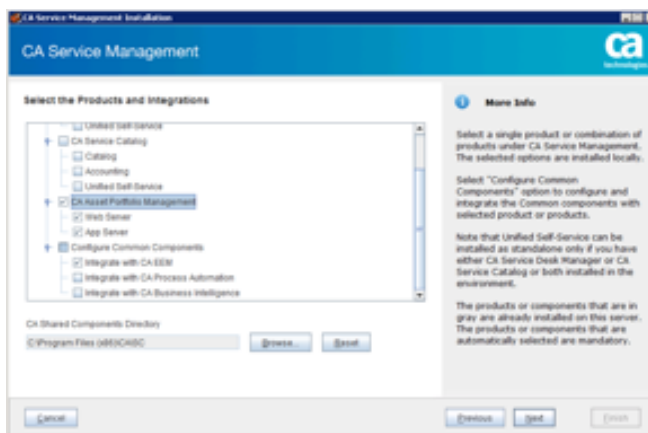
Kromě zakládání incidentů v případě, že něco nefunguje, mohou uživatelé také vybírat z katalogu služeb (např. objednání nového mobilního telefonu, žádost o přístup do aplikace či zahájení procesu např. při nástupu nového zaměstnance) či si v rámci tzv. self-service změnit např. heslo nebo vyhledat řešení k často se opakujícím událostem.

Společnost GORDIC je schopna zrealizovat kromě implementace tohoto nástroje také vytvořit další obsah. A právě to bylo cílem této úspěšné africké mise. Uživatelé klienta tak mohou díky tomu zadávat Incidenty společně s definicí dalších metadat a informací potřebných pro rychlejší zjištění příčiny Incidentu (včetně integrace se service-deskovým nástrojem) nebo v rámci jiné části obsahu mohou získat informace z řešení podobných tiketů.

„Pro naši společnost je toto další zahraniční zkušenost a vzhledem k ohlasu zákazníka určitě ne poslední. Byla to pro nás opravdu velká zkušenost a jsme rádi, že se nám toto podařilo dotáhnout do úspěšného konce i vzhledem k tomu, že jsme v podstatě celý týden nonstop implementovali část aplikace ve složitě infrastrukturu, cizím prostředí a u náročného komerčního zákazníka“, uvedl Jakub Fiala.

Přítomnost a schopnosti pracovníků GORDIC ocenil také Account Director CA Southern Africa Craig De Lucchi: *„Velmi si vážíme a oceňujeme přístup Vaší společnosti, obzvláště pak práci Jakuba a Stepana, kteří i přes hektické podmínky (rychlé rozhodnutí o letu do Afriky, celodenní přesun do samotného města apod.) dokázali v neuvěřitelně krátké době vyřešit všechna Issues a připravit celé řešení tak, aby bylo zákazníkem bez připomínek otestováno a akceptováno.“*

Jakub Fiala



ŘEŠENÍ CA TECHNOLOGIES
 provozuje v České republice mj. například Správa základních registrů

Proč muži rozumějí kódům a ženy zase chápou módu



#8795227

Asi každého, kdo vejde do firmy zabývající se vývojem, softwarem, ICT, analýzou a vůbec vším kolem logiky, dřív či později napadne, že ženy skoro vůbec neprogramují. Že je jich až na výjimky v těchto oborech jak šafránu. Proč? Protože to jsou ženy. Programování či informační technologie je zkrátka nezajímají, zní stejná odpověď. Jenže ona je to přece jenom trochu věda.

Také na počátku programování stála žena

Jedno francouzské přísloví říká: „Za vším hledej ženu“. Málokdo by ale tušil, že ji najdeme také u zrodu programování. Konkrétně dceru slavného anglického básníka G. G. Byrona. Hraběnka Augusta Ada Kingová (1815 – 1852) byla matematicka a první programátorka. Proslavila se především svým detailním popisem fungování Babbageova mechanického počítače. Mezi jejími poznámkami k analytickému stroji byl i algoritmus, který je považován za první algoritmus zpracovatelný počítačem. V hraběnkých šlápějích ovšem mnoho žen nekráčelo, ani nekráčí. Strochou nadsázky je spočítáme na prstech jedné ruky. ICT a programování je stále doménou mužů. Ono se ostatně není čemu divit, protože pánové se s tím vlastně už tak nějak narodili.

Muži jsou naprogramováni na logiku, ženy na emoce

Takhle nějak to příroda zařídila, když náš mozek rozdělila na pravou a levou hemisféru. Zatímco levá je hodně o logice, počítání, organizovanosti a jazyku, pravá má na svědomí představivost, komplexní souvislosti, sluchové a zrakové vjemy nebo snění. Když to hodně zobecníme, levá hemisféra je logika, pravá jsou emoce. Levá bývá označována za centrum myšlení, pravá za skrytou sílu tvořivosti. A obě bez sebe nemohou žít. Pokud by jedna mozková hemisféra vypovědě-

la službu, druhá by přestala dobře fungovat. V praxi by to znamenalo, že bychom nedokázali některé věci nebo situace správně pochopit a vyhodnotit. Nežili bychom normálně.

Ženy řeší více věcí najednou, muži jsou koncentrovanější

Každý ví, že muži a ženy myslí úplně jinak. Jestli jsme před chvílí za vším hledali ženu, tak odlišné vnímání mají na svědomí právě zmiňované hemisféry. Ženy mají většinu vazeb mezi centry mozku napříč levou a pravou hemisférou, mužská centra jsou v rámci každé hemisféry propojená zvlášť. To znamená, že ženy zapojují obě hemisféry současně a muži buď jednu, nebo druhou, přičemž ta levá dominuje. Ženy dokážou řešit více věcí najednou, kdežto muži (chtě nechtě) řeší a soustředí se na jednu konkrétní věc. Ženy jsou oproti mužům nersrovnatelně více ovlivněny emocemi, muži upřednostňují přímočaré postupy a řešení. Koncentrují se vždy na jeden úkol. U žen je zase silně rozvinutá intuice.

Máme to nakódováno

Když si tedy vezmeme, že programování je o logice, analytickém myšlení a soustředění, tak nám z této jednoduché rovnice vyplývá, proč že se tu uplatňují muži. Ženy jsou díky emocionálnímu založení mnohem více doma co se tvořivosti a komunikace týká. Ženy umí skvěle naprogramovat svůj šatník do stejných tónů, ale vyvinout nebo zprovoznit aplikaci, díky které si do sladěného šatníku koupí zase něco nového, to už je výsadou mužů. Kdo je na tom líp? Tento souboj nebude mít nikdy jednoznačného vítěze. Ale i tady je to podobné jako s těmi hemisférami. Jeden bez druhého nefungují dobře.

Ivona Neuwirtová

Interaktivních úřadů se značkou GINIS už je více než 100



Více než 100 organizací počínaje krajskými úřady a malými obcemi konče již provozující Interaktivní úřad systému GINIS. Protože je to počet opravdu úctyhodný, rozhodli jsme se u této příležitosti zpřístupnit speciální aplikaci „Mapa úspěchu“, která monitoruje uskutečněné implementace tohoto softwarového nástroje. Najdete ji na <http://rozpocet.cloud.cz/MapaUspechu>.

Ale zpátky k Interaktivnímu úřadu. Ten se stal vysloveně miláčkem krajských, městských i obecních úřadů. Zajímavým a přehledným způsobem totiž veřejnosti publikuje atraktivní ekonomické, účetní a rozpočtové informace ze strany města. Vlajkovou lodí Interaktivního úřadu je služba Rozklikávací rozpočet, tou se většinou při nasazení systému začíná. Na ní pak navazuje třeba Investiční mapa, díky níž mohou zájemci vidět rozložení investic, které úřad realizuje a připravuje.

Rozpočet na pár kliknutí. To je Blansko



Takto doslova si to na svém webu zařídilo Blansko. Když chtějí Blanenští vidět stav a vývoj městského rozpočtu nebo se podívat na to, jak město čerpá výdaje a plní příjmy, stačí jim na to pár kliknutí myši. Hospodaření jim přehlednou a poutavou formou zobrazí služba Rozklikávací rozpočet, která je součástí systému Interaktivní úřad GINIS. Zanedlouho má blanská radnice v plánu umístit na web také mapu, kde se budou zobrazovat investice města v konkrétních lokalitách. Data Blanenští aktualizují jednou měsíčně, a kdo chce, může si prohlížet rozpočty města od roku 2013. (jk)

Kotlíkové dotace: na jihu Čech to zvládli na jedničku



V lednu začaly jednotlivé krajské úřady přijímat žádosti o tzv. kotlíkové dotace. Zatímco v některých krajích různé systémy kvůli velkému náporu kolabovaly, na jihočeském krajském úřadě běžel příjem žádostí výborně. Díky systému veřejné podpory GINIS VFP bylo první den příjmu správně zaevidováno všech 1200 doručených žádostí. O kotlíkové dotace mohli občané České republiky žádat až do konce března 2016. Zájemci z řad majitelů rodinných domů mohli zažádat o příspěvek na výměnu zastaralého kotle na pevná paliva s ručním přikládáním. (KMS)

Technologie pro chytré úřady. Nejen to probíraly moravské obce a města



Na brněnské konferenci Moravské obce a města, která se uskutečnila koncem roku 2015 pod taktovkou společnosti Magnus Regio, se mj. hovořilo o technologiích pro chytré úřady. To jsou úřady, na které nemusí občané osobně chodit, ale mohou je navštívit virtuální cestou z pohodlí svého domova. Jak jinak než přes počítač, tablet či mobilní telefon. K tomuto tématu se na konferenci vyjádřil také Jiří Pokorný z Gordicu, který uvedl, že lidé chytré úřady dnes již přímo očekávají, chtějí s nimi komunikovat online. Na konferenci se samozřejmě řešila i další důležitá témata. Na řadu přišlo například také odpadové hospodářství. Vyhlášeno bylo nejkrásnější náměstí a náves. Na své náměstí tak mohou být pyšní v Novém Jičíně, jako nej náves byla zvolena ta v Dalešicích. (vp)

Hodonínští vidí stav svých pohledávek vůči úřadu

Této online služby mohou občané využívat díky Registru pohledávek a rozhraní pro občany (RAP), do kterého se mohou přihlásit přímo na webových stránkách www.hodonin.eu. Poté, co si zájemce vyřídí osobní registraci přímo na úřadě, se může nadále pohodlně přihlašovat ze svého počítače. Ve svém profilu pak uvidí informace o stavu svých závazků vůči městu nebo o termínu blížící se splátky. Uživatel, tedy občan Hodonína, uvidí nejen celkový přehled, ale také konkrétní detaily.

Tak například se může podívat na všechny uskutečněné platby, údaje nutné k provedení úhrady převodem z účtu včetně variabilního symbolu a QR kódu. Služba umožní nastavit zaslání upozornění na blížící se splatnost prostřednictvím e-mailu nebo SMS. Občané mohou také zadávat žádosti na úpravu či zrušení pohledávky bez toho, aby museli zajít osobně na úřad.

Potřebuje vaše město moderní a přehlednou správu hřbitovů?



Tak to se nechte inspirovat Technickými službami Lipníku nad Bečvou, které už několik let využívají systém GINIS Express pro mnoho svých činností. Nově začala správa místních hřbitovů používat také modul HRO Správa hřbitovů. V něm eviduje více hřbitovů, hřbová místa, kolumbária, vspové loučky, zemřelé, poplatníky, předpisy poplatků, smlouvy a další informace, jako jsou písemnosti, fotografie a videa. Celkový přehled získávají pracovníci z užitečných generovaných sestav. Za zmínku určitě také stojí to, že je modul HRO napojený na mapu hřbitova díky systému GIS Gramis. Ten napomáhá rychlému získávání informací o tom, kde jsou umístěna jaká hřbová místa. Modul pro správu hřbitovů si chválí také Ing. Dušan Pořízka, ředitel Technických služeb: „Je pro nás důležitý a užitečný hlavně svojí komplexností. A mohu jen potvrdit, že je to opravdu správná volba.“ (ls)

Jaromír Řezáč se setkal s Donem Granthamem, GORDIC a Microsoft rozvíjejí cloudová řešení

Generální ředitel společnosti GORDIC Jaromír Řezáč se ve čtvrtek 3. března setkal s ředitelem Microsoftu pro region střední a východní Evropy Donem Granthamem a paní Biljanou Weber, generální ředitelkou Microsoft Česká republika. Setkání byli přítomni také ředitel pro strategické technologie Michal Řezáč a cloud manager GORDIC Jakub Fiala.

Hlavním tématem schůzky byl rozvoj společných řešení v oblasti cloud computingu postavených na produktech GINIS a platformách Microsoft Azure a Office 365. Schůzka byla potvrzením současné úzké spolupráce obou firem.

Jaromír Řezáč představil na setkání vizi další směřování své společnosti. Don Grantham označil GORDIC za důležitého strategického partnera v oblasti veřejné správy ČR a ocenil její přístup při realizaci společných projektů.



Zleva: Michal Řezáč, Jaromír Řezáč, Biljana Weber, Don Grantham a Jakub Fiala

GINIS na platformě MS Azure

Azure je cloudová platforma společnosti Microsoft, kombinující vzájemně se doplňující služby: výpočetní a úložnou kapacitu, síťové funkce a aplikace. Díky tomu může fungovat podobně jako vlastní datové centrum klienta, ovšem s vyšší flexibilitou a nižšími náklady.

Od roku 2015 probíhá intenzivní testování této platformy a systému GINIS. „GINIS podporuje MS Azure a rozhodně nehovoříme o žádném nenadálém kroku do neznáma,“ potvrzuje Jakub Fiala, vedoucí projektu cloudových služeb.

„V loňském i letošním roce jsme velmi intenzivně zkoušeli a ověřovali interakce jednoho i druhého prostředí a jsem rád, že to přineslo pozitivní výsledky.“

Vybrané aplikační vrstvy systému, jako jsou DRMS nebo komponenty Interaktivního úřadu, je tedy možné bezpečně instalovat na Azure službu virtuálního počítače s cloudovou instalací nebo s využitím jednotlivých Azure produktů, např. SQL Azure Database či Webapp.“

Jako zajímavá se jeví (zejména pro „osahání si cloudu“) on-premise varianta se zálohováním dat do cloudu. Jedná se o případ, kdy GINIS běží celý na vlastní infrastruktuře zákazníka, a cloudu je svěřena jen záloha dat. Princip zálohování je uplatněn také v on-premise variantě se záložní instancí systému v cloudu. V případě výpadku aplikace na vlastní infrastruktuře se nainstaluje aplikace v záložním data centru, resp. v cloudu.

Třetí variantou je situace, kdy je systém, například spisová služba GINIS, provozován v cloudu s aplikacemi na klientských stanicích. Klientská část aplikace je nainstalována na vlastních pracovních stanicích a serverová sekce je provozována v cloudu, tedy v datovém centru. Tato varianta není zatím doporučována pro velké zákazníky s velkým objemem zpracovávaných dat. Má totiž poměrně dost vysoké nároky na síťový přenos přes datové linky.

Na závěr je tu varianta, ve které je systém nebo jeho jednotlivé moduly provozovány v cloudu kompletně. Na klientských stanicích (počítačích v kancelářích) se nachází pouze webový prohlížeč či terminálový klient, přes které se do GINISU vstupuje. Všechno ostatní už se odehrává v cloudu, což samotný uživatel vlastně nijak nepozná.



INFORMAČNÍ SYSTÉM GINIS je provozovatelný jak v podobě on-premise řešení nebo v některé z cloudových variant

S cloudem najednou zmizí spousta starostí

Data jsou vedle zaměstnanců to nejcennější, co každá organizace má. I proto je otázka bezpečnosti při přechodu na cloud vždy v popředí pozornosti. „Na ochranu soukromí a bezpečnost dat dohlížíme neustále,“ říká Václav Koudele, architekt Microsoftu pro strategické řešení ve veřejné správě.



Václav Koudele

Pane Koudele, patří cloud do světa vlád a municipalit?

Je pravda, že veřejný sektor pracuje s citlivými, cennými a často objemnými daty. A přesně na to jsou cloudové služby za dlouhé roky svého vývoje připraveny. Jsou neustále zdokonalovány. Takže jestli za svůj úřad rozhodujete, zda svěřit, nebo nesvěřit data do cloudu, vězte, že datům tak zajistíte daleko větší bezpečí a dostupnost, než jakých se jim nyní dostává ve vašem počítači, na vašem disku a většinou i v datových centrech úřadů.

Jaké jsou podle vás nejsilnější argumenty pro to, uvažovat o cloudovém řešení v tomto, většinou konzervativním segmentu?

Pro cloud hovoří jednoznačně úspora financí ve fázi pořízení. Díky tomu, že svůj systém nainstalujete do cloudu, odpadnou vám starosti s pořizováním či vylepšováním hardwaru a vaší IT infrastruktury obecně. Nemusíte třeba řešit zálohovací servery či toho najednou kupovat více, aby vám vše běželo tak, jak má. U naší platformy Azure je to totiž tak, že platíte jen za to, co opravdu aktuálně potřebujete a využíváte.

Najdete ještě nějaké další výhody?

Když se rozhodnete pro cloud, nemusíte se zabývat třeba umístěním svých dat, nastavováním a dimenzováním serverů, uprady, servisními zásahy, zálohováním dat a tak dále. S cloudem vám najednou zmizí spousta starostí. Díky Azure je třeba možné jednoduše aplikacím navyšovat a snižovat výkon podle potřeby.

Jakým způsobem?

Typickým příkladem jsou například hromadné operace v ekonomických modulech systému GINIS. Pokud například vytížení procesoru virtuálního serveru dosáhne určité meze, požádá aplikace o navýšení výkonu daného virtuálního stroje, nebo o spuštění dalšího. Nedochází k přetížení serverů, natož k jejich kolapsům, při skutečně velkém datovém náporu. Po zkrácení fronty požadavků na zpracování se může aplikace alokovaných a navíc účtovaných strojů vzdát.

Když se řekne cloud, každému okamžitě zabliká v hlavě výstražná kontrolka - zda budou naše data svěřená virtuálnímu serveru v cizím datacentru v bezpečí. Jestli o ně bude dobře postaráno...?

Datová centra jsou postavena na robustní architektuře s trvalým dohledem operačních center. Hostující operační systémy s instalací systému GINIS v cloudu budou od svých hostů odděleny a jednotliví hosté jsou od sebe navzájem izolováni. Žádný virtuální stroj ze systému GINIS není defaultně přímo adresovatelný z internetu. Přístup k systému, který běží v cloudu, je realizován pouze prostřednictvím šifrovaných protokolů s přesně definovaného rozsahu IP adres. Data v databázi i elektronickém úložišti GINISU jsou ukládána pouze šifrovaně a navíc jsou fyzicky uložena na třech různých zálohách.

Častým argumentem proti globálním datovým centrům je fakt, že zatímco v současnosti mám své servery pod

kontrolou ve své vlastní zemi, přechodem na cloud tuto jistotu ztrácím...

Microsoft zaručuje, že předem určenou geografickou oblast data systému neopustí. Pro EU jsou to datová centra v Dublinu a v Amsterdamu. Tedy jinak řečeno, data se nachází v jurisdikci Evropské unie. Data uložená v Praze, nebo v Amsterdamu jsou pod stejnou „kontrolou“ zákonů.

Díky Azure je možné jednoduše aplikacím navyšovat a snižovat výkon podle potřeby.

Pro úřady to ale není v podstatě nic nového. Příkladem může být Věstník veřejných zakázek, za jehož provoz zodpovídá Ministerstvo pro místní rozvoj a který už několik let bezproblémově běží v Microsoft Azure. Veřejná správa vnímá potřebu cloudových služeb a uvědomuje si jejich ekonomickou a bezpečnostní výhodu, to se promítá i do připravované Národní strategie cloud computingu, kterou připravuje Ministerstvo vnitra.

Ivona Neuwirtová



Microsoft Azure

eIDAS není strašák, uživatelé systému GINIS se ho obávat nemusí

Stále častěji se setkáváme s novou zkratkou „eIDAS“, která se mnohdy stává tak trochu neoprávněným strašákem. Co si zase ten Brusel na nás vymyslel? Jak „to“ splnit co nejjednodušeji? Podívejme se tedy stručně, o co jde a co to bude znamenat pro uživatele systému GINIS.



současný zákon 227/2000 Sb., o elektronickém podpisu. Ale také, jak již jeho název naznačuje, přinese „legislativní smršť“ drobných i větších změn v mnoha jiných zákonech a samozřejmě i v prováděcích vyhláškách. Dotčen bude například i zákon 499/2004 Sb., o archivnictví a spisové službě, zákon 300/2008 Sb., o elektronických úkonech a autorizované konverzi dokumentů, zákon 500/2004 Sb., správní řád atp. Polovina roku 2016 bude tedy opět legislativně velice zajímavá.

GINIS v souladu s eIDAS

Silný tým odborníků společnosti GORDIC samozřejmě tento vývoj aktivně sleduje a připravuje pro vás již tradičně nejlepší softwarové produkty na českém trhu, po právu označované jako „pozoruhodné“, navíc podpořené špičkovou metodikou. Ne jinak tomu je i v tomto případě. Aktuální distribuční verze systému GINIS již dnes obsahuje možnost práce s digitálními dokumenty a elektronickými podpisy v plném souladu s nařízením eIDAS.

Pro zvýšení jistoty svých zákazníků navíc právě zavřujeme nezávislou certifikaci produktu GINIS na soulad s eIDAS a příslušnou technickou specifikací ETSI. Pro uživatele produktů GORDIC tedy jednoznačně platí, že eIDASu se rozhodně bát nemusí!

Miroslav Čejka

Novinky v elektronických transakcích

Nařízení Evropské unie eIDAS si klade za cíl vytvořit jednotné celoevropské prostředí, v němž bude rutinně fungovat elektronická identifikace (elektronické prokazování totožnosti) a další služby vytvářejících důvěru pro elektronické transakce na vnitřním trhu EU. Do této oblasti spadají také služby pro vytváření a ověřování elektronických podpisů, pečeti a časových razítek. A právě zde se zakotvuje celoevropský princip, že důvěryhodnost digitálního dokumentu musí primárně vycházet z dokumentu samotného a z jeho atributů. Z tohoto důvodu prováděcí rozhodnutí EU 2018/1506 zavádí povinnost používat zaručené elektronické podpisy a zaručené elektronické pečeti v souladu se specifikací ETSI (PADES, XAdES, CADES), tedy tzv. dlouhodobě ověřitelné (LTV – Long-Term Validation). Což samo o sobě je řešitelné softwarovou úpravou tvorby elektronického podpisu a běžného uživatele se v podstatě nijak nedotkne.

Jeden drobný zádrhel to však přeci jen přináší – uvedený dlouhodobě ověřitelný elektronický podpis pro PDF dokumenty (PADES) je možné plnohodnotně vložit pouze do „novějšího“ formátu PDF/A-2 a vyšší (založeného na PDF verzi 1.7). Doposud běžně užívaný formát PDF/A-1 (založeného na PDF verzi 1.4) bude již nedostatečný. Původci tedy musí mimo jiné inovovat své nástroje na tvorbu PDF/A, včetně konverzních nástrojů.

Zákonná úprava od 1. 7. 2016

Nařízení eIDAS je s ohledem na Smlouvu o fungování Evropské unie přímo platné ve všech zemích EU (od 1. 7. 2016) a není tedy nutné jej transponovat do naší legislativy. Bylo by ale nepřijemné, kdyby byl eIDAS v rozporu s naší legislativou (pak by eIDAS „přebil“ naši legislativu, což by mohlo vést k chaotickému stavu). Proto se již nyní pracuje na novém Zákonu „o službách vytvářejících důvěru pro elektronické transakce a o změně některých zákonů“, který bude platný taktéž od 1. 7. 2016.

Tento zákon zcela nahradí (a tím i zruší)

Přehled pojmů

eIDAS – Nařízení Evropského parlamentu a Rady (EU) č. 910/2014 ze dne 23. července 2014 o elektronické identifikaci a službách vytvářejících důvěru pro elektronické transakce na vnitřním trhu a o zrušení směrnice 1999/93/ES. Podle článku 52 odst. 2 se toto nařízení použije od 1. 7. 2016.

EU 2015/1506 – Prováděcí rozhodnutí Komise (EU) 2015/1506 ze dne 8. září 2015, kterým se stanoví specifikace pro formáty zaručených elektronických podpisů a zaručených pečeti uznávaných subjekty veřejného sektoru podle čl. 27 odst. 5 a čl. 37 odst. 5 eIDAS.

ETSI (European Telecommunications Standards Institute) - organizace zabývající se standardizací ICT v Evropě. Její technické specifikace pro zaručené elektronické podpisy a zaručené elektronické pečeti (PADES, XAdES a CADES – LTV, tzv. dlouhodobě ověřitelné) představují základ pro definici služeb vytvářejících důvěru, definovaných v eIDAS a EU 2015/1506.

Jak jednou provždy nedělat chyby v nošení pánského obleku

Když vyjedete s autem na silnici, musíte respektovat pravidla silničního provozu. Podobné je to i s pánským oblekem. Jeho nošení také podléhá určitým zásadám, které když budete ignorovat, také způsobíte nehodu. Naštěstí jen tu společenskou a jenom sami sobě. Ale i tak to není nutné. Dobře střižené sako proto není radno podceňovat. Ani při každodenním nošení do kanceláře, ani když si jej na sebe berete jen příležitostně třeba na důležité jednání, cizí nebo vlastní svatbu.

Jak poznáte, že vám sako sedí dobře? Zkuste dát mezi zapnuté sako a hrudník ruku. Měl by zde být minimální prostor a možnost pohybu. Klopy nesmí odstávat na prsou.

I když bude venku 30 stupňů, krátký rukáv opravdu ne

K páenskému obleku noste vždycky košili s dlouhým rukávem. Je to jasně dané módní i společenské pravidlo. Jestli ho porušíte a někde sako sundáte, je to faux-pas jak vyšitě. Košile s krátkým rukávem se k obleku prostě ani trochu nehodí. Navíc pokud vám nebude z rukávů u saka koukat zhruba jeden a půl cm košile, resp. manžeta, budete vypadat, že máte krátké sako a že vám oblek vůbec nesedí. Celkový dojem je na bodu mrazu i při třiceti nad nulou.

Zapomeňte na oblek, ve kterém jste se před 20 lety ženili

Věříme, že tenkrát to byl hit a ne jeden muž by vám mohl závidět jak vaši nevěstu, tak i ten oblek. Jenže doba je jinde, móda je jinde, střihy jsou jinde. Vaše postava se přece také trochu změnila. A tak není nic horšího než špatně padnoucí oblek. Mějte proto doma takový, který vám opravdu sedí. Ideálně z dnešní doby. Je jedno, jestli jej nosíte pravidelně, anebo jen narázově. Věřte, že v perfektním pánském obleku vypadá každý muž skvěle.

Pásek není žádný špásek

Noste k obleku pásek, i když vám kalhoty v pase neplandají. Pásek totiž váš celkový vzhled a dojem ještě více umocní. Sladíte ho vždy k obuvi, především tedy barevně. K černým botám černý, k hnědým zase hně-

dý. Nepsané pravidlo je, že by pásek neměl být širší než 3,5 cm a vždy volte ten kožený. Jednoduché, efektní a zaručeně podle společenského diktátu.

Kravata. To je někdy věda

To je u obleku něco, přes co nejede vlak. K obleku prostě kravatu mějte pokaždé. Podle etikety i krejčovských mistrů byste měli při výběru kravaty dodržet tyto základní zásadní body:

- Nikdy nepovolujte uzel u kravaty, pokud nemáte tu úzkou. Tu, které se dnes říká „slim“.
- Obrázky na kravatě možná na karneval nebo na rodinnou fotografii k vánočnímu stromečku. Pokud ale chcete v obleku dělat vážený dojem, chcete-li zapůsobit, na obrázky zapomeňte.
- Kravata se má vždy dotýkat spony u pásku.

Skvělý dojem dělá ten poslední v řadě

Takhle důležitý úkol má poslední knoflík u jednořadého saka. Teda pokud dodržíte klíčové pravidlo: vždy ho nechat rozepnutý. Pokud to neděláte, tak je to opravdu velká chyba. Se zapnutým knoflíkem totiž zničíte přirozený tvar svého jinak dokonale padnoucího saka. Říká se, že tento způsob zapínání má své kořeny v dějinách, kdy si muži nezapínali poslední knoflík proto, aby mohli snadno tasit zbraň.

Boty, barvy, doplňky

Pánský oblek je jedna věc. Ale co boty, ponožky nebo hodinky? K obleku se nosí kožené boty, a pozor vždy s tkaničkami. Ponožky mějte delší. Když si sednete, nesmí být vidět holé lýtko. Ponožky by měly být v tmavých barvách. Nejlépe samozřejmě uděláte s černými, ale pokud chcete být přece jen trochu výstřední, můžete se podívat po nějakých extravagantních vzorech. V tomto případě se ale raději poraďte s prodavačkou ve specializovaném obchodě s obleky. Manžetové knoflíčky, sponu u pásku a hodinky sladíte do jednoho tónu. Nemíchejte zlatou a stříbrnou barvu. Když tohle dodržíte, máte vyhráno.

Sako není bunda

Takže si nikdy nedávejte ruce do kapes u saka. Když si pořídíte nový oblek, první co udělejte, sundejte všechny cedulky a nášivky. Když je na rukávu malá nášivka, tak je pouze nastehovaná, aby se dala snadno odstranit. Všimli jste si, že některá saka mají vzadu zastehován zadní rozporek? To proto, abyste poznali, že je nové. Až přijдете domů, stehy odstraňte. A pokud nosíte oblek v zimě, jediný vhodný vršek k němu je kabát, který bude za každých okolností delší než sako od obleku.

A na závěr něco málo ke kalhotám

Bez nich by pánský oblek nebyl pánský oblek. U kalhot se řeší především jejich délka. Ta má podle expertů končit na patě dva až tři prsty nad zemí (jste-li obuti). Vepředu byste měli mít kalhoty trochu nakrčené. U délky kalhot ale nejsou pravidla až tak striktní a spíše noste, co vám vyhovuje. Jen si dejte pozor, abyste neměli kalhoty, ve kterých vypadáte jako čekatel stoleté vody. A nezapomeňte, že všechny části obleku (kalhoty, sako či vesta) musí být ve stejné barvě a z totožného materiálu.

Ivona Neuwirtová



3P otevřených dat

GINIS plně podporuje koncept otevřených dat: umí je připravit, publikovat i použít

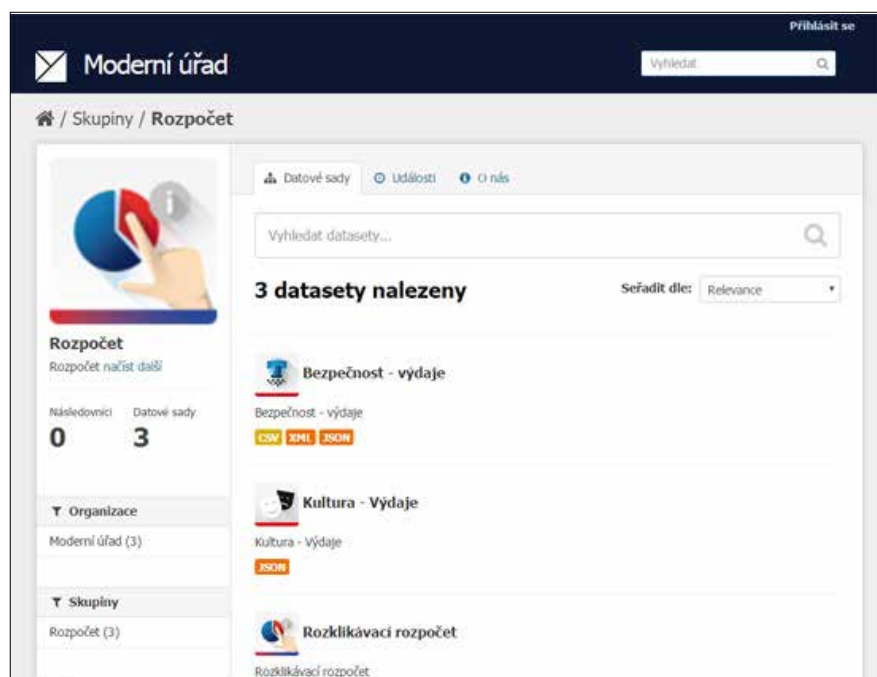
Pojem Otevřená data se stává důležitým tématem progresivních úřadů, které požadují, aby jejich informační systémy byly na tento nový standard poskytování informací připraveny. Když hovoříme o otevřených datech, máme na mysli zejména různé statistiky, rozpočty, přehledy a databáze, které jsou úřadem zveřejňovány v úplné a snadno dostupné formě na internetu.

úřadu. Dnes se píše rok 2016 a my znovu otevíráme data.

Proč vůbec data otevírat? A jaká data? Jak to vůbec správe dělat? To jsou otázky, na které je třeba si odpovědět, aby se OpenData nestala pouze prázdným pojmem bez obsahu. Smyslem je dát data k dispozici občanům, dalším organizacím, podnikatelům, aby s nimi mohli dál pracovat. A klidně všechna!

GINIS Standard je první informační systémem, který disponuje přímou a úplnou podporou otevřených dat. Na ně jsou připraveny aplikace Interaktivního úřadu, např. Rozklikávací rozpočet, Přehledy smluv, Ekonomika příspěvkových organizací nebo Investiční mapa.

Celý systém je postaven na třístupňové struktuře. Jde o přípravu a tvorbu otevřených dat v definovaných formátech, ukládání do OpenData Portálu a jejich vlastní použití dalšími aplikacemi. Celý systém je navržen jako otevřený, takže když se úřad rozhodne poskytnout další zajímavá data, může toho dosáhnout v několika jednoduchých krocích.



DATA jsou přehledně uspořádána opensourcovém OpenData portálu

OpenData: proč, co a jak?

GORDIC již několik let intenzivně pomáhá otevírat úřady veřejnosti. Před dvěma lety společnost představila svůj Rozklikávací rozpočet, o rok později doplněný dalšími aplikacemi do podoby komplexního Interaktivního

Zveřejňujeme smlouvy, faktury, ale zajímavé je podívat se také na to, jaké se chystají investice, občany zajímají informace z dopravy, o svazu odpadů, atd. A třetí otázka, jak na to? Odpovědí jsou 3P: je třeba data Připravit, Publikovat a Použít.

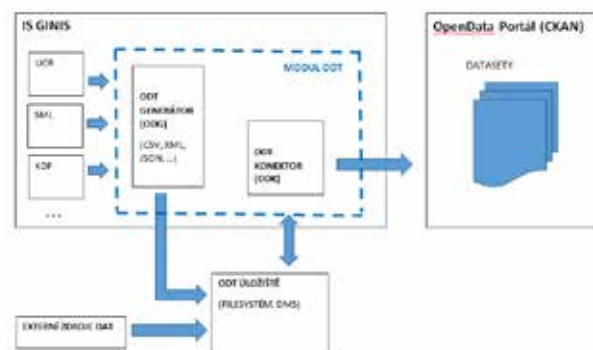


SCHÉMA generování a publikace OpenDat z informačního systému GINIS

Příprava dat

Především je třeba si definovat, v jaké struktuře a formátu budou data potřebovat. Důležitý je také samotný rozsah zveřejňovaných informací: budeme-li chtít publikovat data v nejširší možné podobě, tedy všechny účetní a rozpočtové zápisy, bude se u středně velkého města jednat o stovky tisíc až milion zápisů. Pro běžného uživatele by to bylo obtížně použitelné. Ideální je tedy zvolit nějakou vhodnou agregaci.

Nástroj OpenData generátor, který je součástí systému GINIS, nám taková data z aplikací poskytne – v požadovaném rozsahu, formátu a struktuře. Jejich volba je plně v rukou úřadu. Mechanismem generování sestav dokáže OpenData generátor produkovat OpenData ve formátech CSV, XML, JSON, případně i v dalších.

Publikace a použití

Další komponenta, OpenData Konektor (ODK), potom umožňuje publikovat data z interního úložiště do OpenData Portálu (postaveném na open source technologii CKAN), spravovat jeho strukturu a vkládat či upravovat metadata.

A nyní zbývá ještě připravená a publikovaná data použít. Pro tento účel má GINIS aplikace jako Rozklikávací rozpočet, Investiční mapa, Ekonomika příspěvkových organizací a další, která dokážou data přiblížit uživateli v atraktivní grafické podobě. GINIS tak představuje skutečně ucelené řešení, zahrnující vytvoření, zveřejnění i použití OpenDat.

Jiří Ileček



Zveřejňování smluv Ize řešit komplexně a elegantně

Registr smluv se stává realitou. Při vhodném využití informačního systému však nemusí být zveřejňování smluv důvodem k obavám – celý proces může být řešen komplexně, důsledně, s minimalizací rizika chyb a naopak s maximálním uživatelským komfortem.

S koncem roku 2015 byl schválen a uveden v platnost zákon zabývající se problematikou zveřejňování smluv, zákon o zvláštních podmínkách účinnosti některých smluv, uveřejňování těchto smluv a o registru smluv (zákon o registru smluv), a to s účinností od 1. července roku 2016. Od tohoto data začne fungovat registr smluv jako informační systém veřejné správy.

Co všechno zákon o registru smluv definuje? Například to, kdo je správcem registru, kdo (ne)musí zveřejňovat smlouvy, jaké smlouvy se musí zveřejňovat, rámcově stanovuje obsah zveřejňovaných metadat a formu jejich přijetí, určuje platnost/neplatnost smluv, atd.

Nový zákon totiž do smluvních vztahů přináší jeden klíčový prvek, a totiž jejich případ-

nou neplatnost z důvodu nezveřejnění. I když je smlouva je podepsaná všemi smluvními stranami a obsahuje všechny zákonné náležitosti, nemusí být platná. Platnost smlouvy potvrzuje fakt, že byla zveřejněna řádným způsobem v registru smluv. Zákon pamatuje i na výjimečné případy, kde se naopak smlouvy nebo jejich část zveřejnit nesmí.

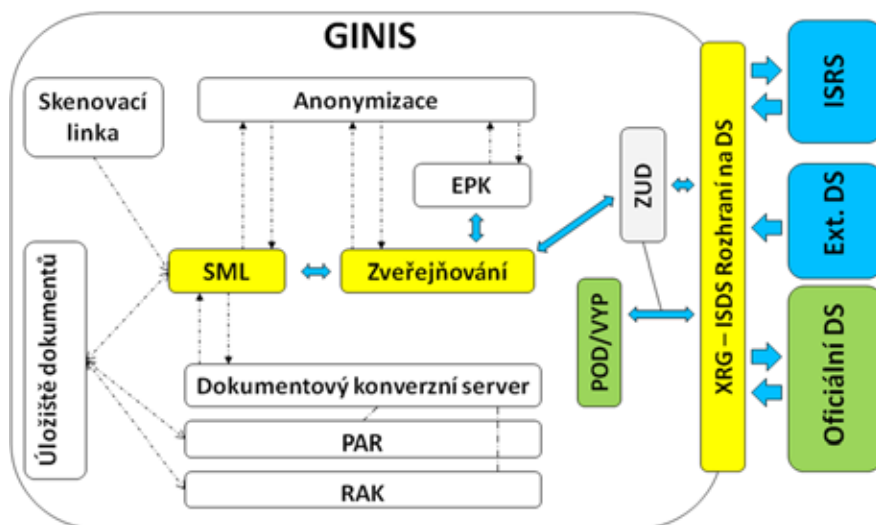


Schéma **ZVEŘEJŇOVÁNÍ SMLUV** ze systému GINIS do nově vzniklého registru s využitím rozhraní XRG.

Jak minimalizovat chyby

Zvýše uvedených důvodů je zřejmé, že zveřejnění není triviální záležitost a stává se procesem, který již vyžaduje jistou formu řízení a kontroly před vlastní finalizací a konečným zveřejněním na portál registru smluv. Jak takový proces co nejlépe ošetřit a nezatřížít svoje zaměstnance novou pracovní agendou? Jak minimalizovat riziko chyb – tedy riziko, že smlouvu zapomenou zveřejnit a ona nevstoupí v platnost? Nebo že naopak publikují osobní data, která měla zůstat neveřejná?

Není třeba příliš zdůrazňovat, že se zde otevírá prostor pro využití softwarových nástrojů, které by pomohly organizacím zveřejňování uřídit. Z hlediska informačního systému úřadu se jedná především o:

- pokročilé funkce pro sběr, schvalování a fyzické zveřejnění metadat,
- anonymizační nástroj pro redigování dat se schopností jejich 100% vyhledání,
- integrovaná skenovací linka pro hromadné převody dokumentů do digitální formy,
- OCR nástroj pro tvorbu textové vrstvy

dokumentů.

Pojďme si představit, jak to také může fungovat. Činnosti směřující k řádnému zveřejnění dokumentu si rozdělíme na tři základní fáze: přípravu, schvalování a zveřejnění.

V průběhu zpracování smluvního případu a zadávání dat do informačního systému se vytváří zdrojová data pro zveřejnění. Součástí zpracování smluvního vztahu je příprava a sumarizace elektronických příloh a elektronických obrazů smluv. Po zkompletování smluvního vztahu vstupujeme do fáze přípravy dat pro zveřejnění.

Anonymizace dokumentů

Její součástí je anonymizace dokumentů, pomocí které se provede vizuální „začernění“ nezveřejňovaného obsahu. Pokud dokument obsahuje i textovou vrstvu, je též inkriminovaný obsah odstraněn. Zpětná rekonstrukce redigovaných dat není možná. Například v systému GINIS se všechny tyto kroky zaznamenávají do transakčního protokolu, který zabezpečuje dostatečnou autenticitu. Odstraněním důvěrných infor-

mací před jejich zveřejněním jsou splněny legislativní požadavky, které uvádí zákon č. 340/2015 Sb., o zvláštních podmínkách účinnosti některých smluv, uveřejňování těchto smluv a o registru smluv.

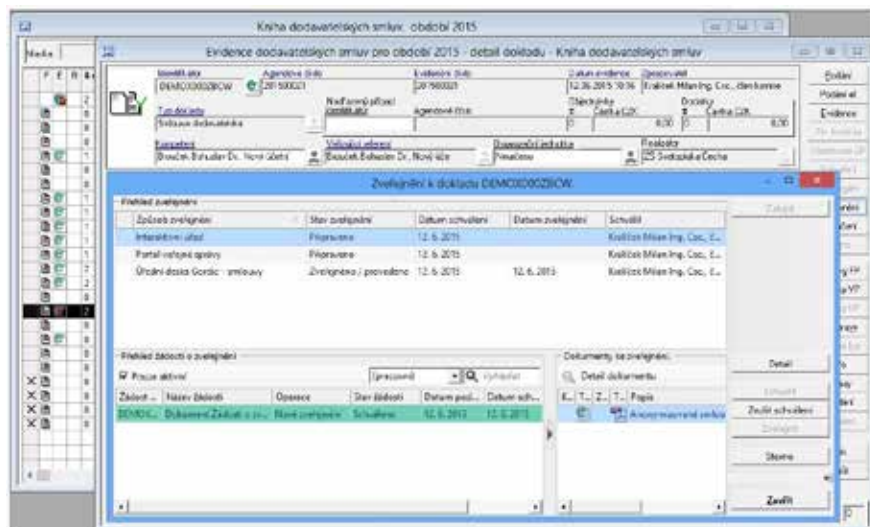
Na základě těchto dat jsou posléze vygenerována metadata ke zveřejnění včetně elektronického obrazu či příloh a uložena v příslušném výstupním formátu včetně elektronického obrazu a případně příloh smluvního vztahu.

Schvalovat lze elektronicky

V druhé fázi probíhá schvalování metadat, která budou dále zveřejněna. Schválení může probíhat buď manuálním způsobem anebo automaticky s využitím řízených schvalovacích procesů – v GINISu pomocí elektronické podpisové knihy.

Pokud jsou dokumenty (včetně metadat) připraveny a schváleny, je možné provést jejich zveřejnění buď manuálním nebo automatickým způsobem online nebo offline způsobem na libovolné místo. Po provedení fyzického zveřejnění pomocí datové zprávy na registr smluv přijme systém odpověď z registru smluv, ze které získá identifikátor zveřejněného záznamu. Tento identifikátor se automaticky spáruje se smlouvou, ze které bylo provedeno zveřejnění. Funguje tak jako potvrzení, že všechno proběhlo v pořádku: smlouva je zveřejněna, a tudíž je platná.

David Brychta



PŘÍMO Z PROSTŘEDÍ INFORMAČNÍHO SYSTÉMU

může být již nyní smlouva zveřejněna na úřední desku, na portál veřejné správy nebo do registru smluv na webu úřadu (součást Interaktivního úřadu)

S elektronickými formuláři na cestě k úplnému elektronickému podání

Každý si potřebuje občas něco vyřídit na svém úřadě. Proč ale ztrácet čas cestou na radnici, parkováním, čekáním ve frontě? Stačí si otevřít webové stránky úřadu, a pokud máte štěstí, podle právě řešené životní situace si zobrazíte a ihned i vyplníte příslušný formulář. Na nic důležitého nemůžete zapomenout, protože on sám za vás kontroluje povinné údaje.

S elektronickou občankou význam formulářů poroste

Zní to dobře. Vyplněný formulář je v úřadu automaticky zaevidován, zadané informace ihned přejdou do vnitřního informačního systému a proces vyřizování je tak okamžitě nastartován. Proč ne! Kdo by nechtěl věci řešit obratem? Existence elektronických formulářů lehce dosažitelných na webu a provázaných s informačním systémem úřadu má bezprostřední dopad na vnímání jeho přívětivosti.

Jako v řadě jiných případů i zde může být GINIS oporou pro úřady, které se pro takové řešení rozhodnou. Systém je schopen vytvářet PDF formuláře, formuláře v technologii 602XML nebo i formuláře vlastní (GFRM). Při tvorbě nového podání občan zadá své identifikační údaje nebo se přímo přihlásí pod svou elektronickou identitou - v současnosti např. prostřednictvím MojID, ISDS a v blízké budoucnosti také pomocí elektronického občanského průkazu. Dále uvede údaje týkající se podání a před odesláním podání může samozřejmě vše zkontrolovat a následně i elektronicky podepsat.

Existence elektronických formulářů lehce dosažitelných na webu a provázaných s informačním systémem úřadu má bezprostřední dopad na vnímání jeho přívětivosti.



doucnu dotazovat na aktuální stav vyřízení. Zátěž pracovníků úřadu přitom nijak neroste. Při evidenci podání na podatelně se automaticky z formulářů vytěžují informace a přenášejí se do evidenčního profilu (metadat) dokumentu v systému. Tím se výrazně snižuje náročnost příjmu podání a zároveň se minimalizuje chybovost.

Máte specifické požadavky? Formulář si můžete upravit i sami

A propos, byla zde zmínka o formulářích GFRM. Ty vlastní „ginisovské“ formuláře lze

efektivně navrhnout pomocí Návrháře sestav (GFE) a dále si je upravovat vlastními silami. Stačí proškolit vybraného zaměstnance. Vytvořený formulář se přiřadí danému typu dokumentu a uživatelům systému GINIS se již místo složité evidenční karty dokumentu zobrazí přímo tento formulář.

Formuláře lze pochopitelně využívat i pro řešení interních požadavků jako např. žádost o dovolenou, žádanka o přepravu, nejružnější výkazy atd. Po finalizaci údajů lze formulář jednoduše stisknutím tlačítka převést do formátu PDF/A vhodného pro archivní uložení.

Vojtěch Rychtecký

Maximálně automatizovaný proces

Ne všechny životní situace jsou předem definovatelné. I takové lze řešit elektronicky. Webové rozhraní podatelny (POE) umožňuje občanům vytvořit a následně zaslat jejich podání v elektronické formě, přičemž organizace navíc může takového průvodce podáním obohatit o komentáře, vzory a šablony dokumentů a stanovit strukturu a povinné náležitosti.

Systém GINIS toto podání převezme přes podatelnu a zaeviduje v souladu s legislativními požadavky. Občan získává jednoznačnou identifikaci svého podání i osobní přístupový klíč, pomocí kterého má možnost se v bu-

The screenshot shows a web form for reporting a dog owner. It is divided into two main sections: 'Držitel psa' (Dog Owner) and 'Údaje o psu' (Dog Information).

Držitel psa:

- Iměno a příjmení:
- Trvalé bydliště: Ulice 12, 123 45 Město
- Telefon: +00 123 456 789
- Email:
- Rodné číslo: 123456789
- Důchodce:
- Místo držení:
- Rodinný dům:

Údaje o psu:

- Plemeno:
- Pohlaví: pes
- Stáří:
- Čp / tetování:
- Výška:
- Barva:
- Dřel od:
- Zkoušky:
- Zvláštní znamení:
- Číslo známky:

At the bottom, there is a checkbox for consent and a blue 'Odeslat' (Send) button.

EVIDENCE PSŮ je typickou agendou, kde se využít formulářů na úrovni samosprávy nabízí.

Rozklikávací rozpočet nyní také jako slideshow

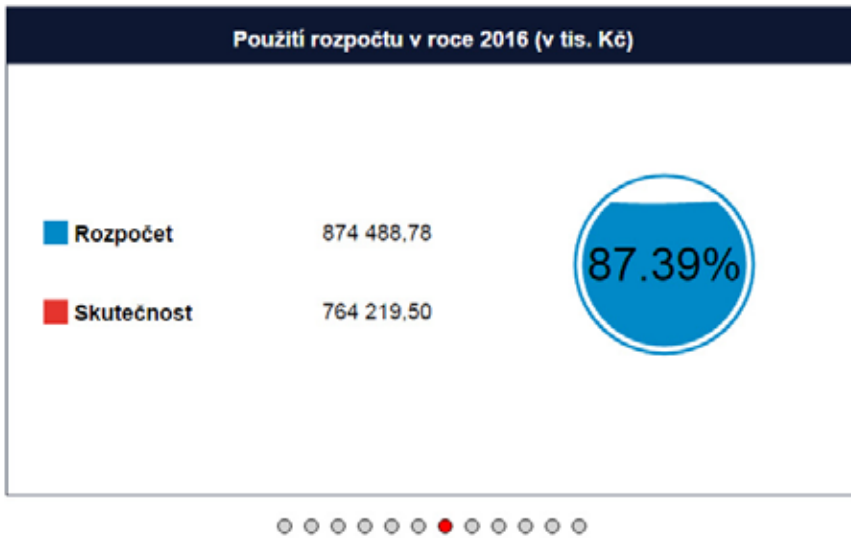
Z pohledu Interaktivního úřadu byl loňský rok velmi úspěšný. Načali jsme druhou stov-

ku implementací a také jsme rozšířili portfolio komponent tohoto produktu. Vzhledem

ke tomu, že vidíme, o jak silný prezentační nástroj jde, rozhodli jsme se inovovat jeho stěžejní část, a to Rozklikávací rozpočet. Původní „statické“ řešení jsme doplnili o prezentaci údajů jedinečnou formou, tzv. slideshow, která občanům poskytuje klíčové informace v animované podobě. Rozpočtovou slideshow je možné provozovat i samostatně a integrovat ji například rovnou do webových stránek úřadu.

Město tak velmi efektním a populárním způsobem představí občanům klíčové a zajímavé informace, a navíc na jednom místě. Ti se dozvědí, jaké jsou výdaje rozpočtu, jeho vývoj v letech nebo podíl výdajů na investice, aniž by museli tyto informace hledat v mnohdy košaté struktuře Rozklikávacího rozpočtu. Obsah jednotlivých animovaných pohledů se dá přizpůsobit podle požadavků úřadu. Ukázkou najdete na <http://rozpocet.gloud.cz/slideshow>.

Jiří Ileček



Mobilní elektronická podpisová kniha: schválení jedním tlačítkem

Mobilní EPK funguje v zásadě stejně jako klasický modul, který znáte ze svého informačního systému. Elektronická podpisová kniha kopíruje obvyklé pracovní postupy při předkládání listinných dokumentů ke schválení a podpisu a respektuje tak již zažitá zvyklostí uživatelů.

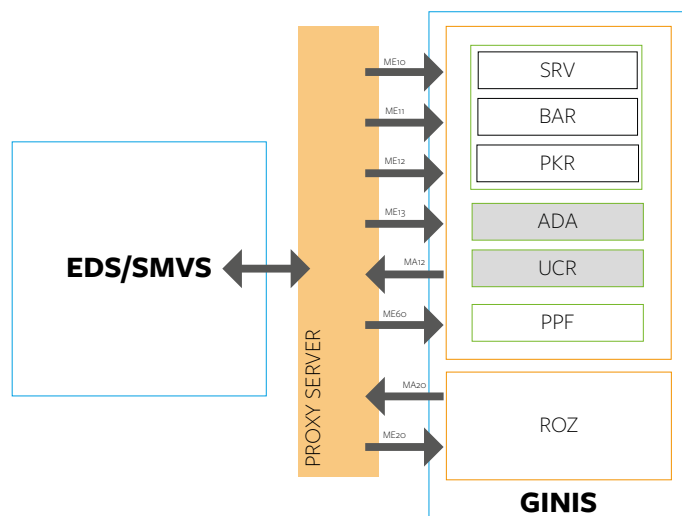
Nyní můžete díky ní schvalovat a elektronicky podepisovat dokumenty přímo ze svého mobilního zařízení. Stačí si dokument pročíst, prohlédnout komentáře a případně prozkoumat související materiály. Pak už se jen rozhodnete, jestli písemnost schválíte, zamítnete, nebo vrátíte s poznámkami zpět k přepracování. (vp)



Informace o akcích lze online konfrontovat se systémy státu

V systému EDS/SMVS (Evidenční dotační systém/Správa majetku ve vlastnictví státu) se vyhodnocuje soubor měřitelných věcných, časových a finančních podmínek konkrétních akcí (projektů). Některé informace mohou být paralelně vedeny i v GINIS ve verzích Basic – Ultimate. Jde zejména o popisné údaje k jednotlivým akcím a jejich bilancím. Aby byly množiny informací vedené v obou systémech konzistentní, vzniklo mezi nimi automatizované komunikační rozhraní. To umožňuje uživateli GINISu získat okamžitý přehled o stavech a rozdílech jednotlivých projektů v EDS/SMVS. Novinka představuje pro uživatele především detailní pohled na konkrétní akce. Významně snižuje potenciální rozpor dat v jednotlivých systémech.

Zdeněk Tišl



KOMUNIKACE SE SYSTÉMEM EDS/SMVS probíhá přes Proxy server, kde je vystavená příslušná webová služba.

Bezpečnější práce s bankovními výpisy



V modulu Komunikace s bankou (BUC) se uživatelé nově setkají s automatickým načítáním a párováním bankovních výpisů. Cela tato „akce“ se odehrává v době, kdy uživatelé nejsou aktivní. Načítání se spouští vždy v 19:00 hod. Výsledek načtení přijde určenému pracovníkovi emailem. O hodinu později, resp. bezprostředně poté, co se načtou všechny výpisy, se spustí jejich párování. (Pro komunikaci s webovými službami je použito

zabezpečení ČNB a je uloženo v zašifrované podobě v EKIS GINIS.)

Když se pracovník přihlásí druhý den do systému, řeší pouze nespárované platby, vše ostatní je již spárováno automaticky. Tato novinka odstraňuje rutinní činnosti v EKIS GINIS a zvyšuje bezpečnost při zpracování výpisů, protože není nutná ruční manipulace s výpisy.

Jindřich Sochor

Porovnání výkazů se Státní pokladnou

Modul UCR (Účetní a rozpočtové výstupy) obsahuje funkcionalitu, která umožňuje generovat výkazy podle vyhlášky č. 5/2014 Sb., a to na základě dat informačního systému GINIS. Tato funkce zároveň umožňuje stahovat analogické výkazy z IISSP a automatizovaně je porovnávat. Jde o možnost, která byla do systému doplněna již dříve, ale určitě stojí za zmínku i dnes. V rámci této „novinky“ tedy hovoříme konkrétně o výkazech FIN 1-12 a NAR 1-12 OSS. Výkazy obsahují kumulovaná data od začátku roku do období, které zadáte.

V takzvaném editačním režimu můžete generovat žádosti o stažení výkazů, stažení výkazů samotné a porovnávat je. Další režim je pouze k prohlížení stažených a porovnávaných výkazů. Nelze v něm nic provádět. Hlavní částí je registr výkazů, ve kterém se generují žádosti pro stažení výkazů a následné porovnání. Výkazy se vždy generují za fi-

№	V. Výsledk	Název	Rádka	Schvázený	Porovnávací	Konverzní	Stupeň
1	Čísly GINIS	Třída 1 - Daňové příjmy	3031	0,00	0,00		1 000,00
2	Čísly IISSP	Třída 1 - Daňové příjmy	3031	18 600,00	18 600,00		0,00
3	Čísly GINIS	Třída 2 - Nedaňové příjmy	3032	0,00	0,00		0,00
4	Čísly IISSP	Třída 2 - Nedaňové příjmy	3032	300 100,00	300 000,00		0,00
5	Škola	Třída 3 - Kapitálové příjmy	3033	0,00	0,00		0,00
6	Škola	Třída 4 - Přijaté transfery	3034	0,00	0,00		0,00
7	Škola	Konvence příjmů	3026	0,00	0,00		0,00
8	Škola	423 - Převody z vlastních res. fondů (jiné...)	3023	0,00	0,00		0,00
9	Škola	424 - Převody z rozpočtových účtů	3022	0,00	0,00		0,00
10	Škola	425 - Převody z rezervních fondů OSS	3025	0,00	0,00		0,00
11	Škola	426 - Převody z jiných fondů OSS	3024	0,00	0,00		0,00
12	Čísly GINIS	Příjmy celkem po konsolidaci	3036	0,00	0,00		1 000,00

nanční místo rok a měsíc. Co se filtrů týká, data můžete třídit podle typu výkazu, stavu a období, za které porovnávané výkazy generujete. Když porovnáváte jednotlivé výkazy, zobrazí se žurnál, který informuje o tom, zda je vše bez chyb, příp. kolik jich obsahují. Při detailním porovnání se zobrazí okno, kde jsou jednoznačně viditelné stavy položek

výkazu v systémech (GINIS a IISSP) a případný nesoulad. Veškerá komunikace s IISSP je logována. Celé zpracování výkazů je velmi rychlé a pohodlné a věříme, že je pro uživatele přínosnou funkcionalitu.

Ladislav Mazač

Lepší kontrola DPH v UCR

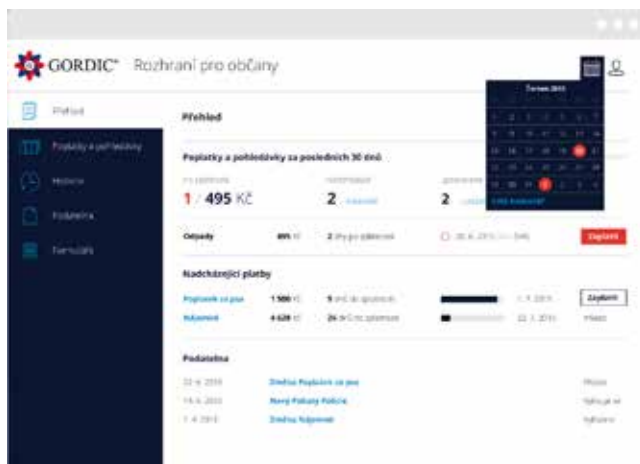
Od 1. 1. 2016 jsou plátcí DPH povinni zasílat tzv. kontrolní hlášení, ve kterém detailně dokládají údaje uvedené v přiznání k dani z přidané hodnoty. Pro zabezpečení této zákonné povinnosti je GINIS Standard vybaven mechanismy, které na úrovni jednotlivých agend zajistí evidenci údajů potřebných pro uvedený výkaz. Systém umožňuje evidenční hodnoty pořídit a zachycuje samozřejmě i provázanost mezi doklady, která vzniká například při účetních opravách.

Pro lepší kontrolu a případné dohledávání nejasností v oblasti DPH byl modul UCR vybaven novou úlohou Daňová evidence, která nabízí náhled na atributy daňových dokladů později vykazovaných v kontrolním hlášení. Jednoduchým způsobem lze v rámci úlohy dohledat zdrojová data až do detailní úrovně jednotlivých účetních zápisů. Úloha tak významně zvyšuje efektivitu zpracování a kontroly v oblasti DPH.

Na práci s formuláři je tu RAP

Tento modul, resp. komunikační portál systému GINIS je určen pro virtuální kontakt občanů s jejich úřadem, poslední dobou jej vyhledávají a využívají také různé organizace. Jedno z možných využití je např. také řešení žádostí o dotace. RAP má pro občany tu vý-

hodu, že po přihlášení a autorizaci si mohou provést svoji osobní konfiguraci a na základě těchto kroků je pak systém automaticky identifikuje. Ve svém „profilu“ mohou vidět například stav pohledávek, jednotlivých žádostí atd.



Komunikace probíhá v prostředí tzv. lehkého klienta a po úvodním přihlášení se uživatel dostává do aplikace online napojené na agendu informačního systému GINIS, se kterou uživatel pracuje. Vyplňování žádosti je kontrolováno v okamžiku pořízení.

GORDIC ani letos nechyběl na ISSS v Hradci Králové



Společnost GORDIC zaměřila i letos do Hradce Králové, kde ve dnech 4. - 5. dubna proběhl 19. ročník konference Internet ve státní správě a samosprávě. V kongresovém centru Aldis se diskutovalo o reformách veřejné správy, rozvoji e-governmentu a informatizaci společnosti.

Dvoudenní program konference obsahovat celou řadu přednášek a prezentací rozmanitých témat, diskuzí, ale i důležité doprovodné akce. Jednalo se například o zasedání Rady vlády pro informační společnost, setkání poslaneckých klubů, zasedání komisí Rady AKČR, Komise pro informatiku SMO ČR nebo jednání Sdružení tajemníků městských a obecních úřadů.

V maratonu přednášek a prezentací vystoupili i zástupci společnosti GORDIC, a to hned pětkrát. Podrobnější informace jsme poskytovali jak prostřednictvím přednášek, tak i na expozici GORDIC sídlící v prvním patře kongresového centra.

Anketa přívětivosti úřadů: Rozklikávací rozpočet Prostějova byl oceněn MV ČR

Ministerstvo vnitra vyzdvihlo Magistrát



města Prostějov v anketě „Hodnocení přívětivosti úřadů“, jejímž cílem bylo zmapovat přívětivost a otevřenost úřadů vůči občanům. Na základě průzkumu nabízených služeb identifikovalo ministerstvo příklady dobré praxe, které mohou být inspirací pro ostatní úřady. Jako takový byl označen právě Rozklikávací rozpočet města Prostějova.

Projekt „Hodnocení obcí s rozšířenou působností“ připravilo ministerstvo na základě realizace Implementačního plánu pro strategický cíl 1 Modernizace veřejné správy. V současné době probíhá vyhodnocování tohoto pilotního projektu. Vyhlášení výsledků anket se uskuteční 7. června v Benešově.

V souvislosti s projektem bude vytvořena brožura dobrých příkladů z praxe. Ministerstvo věří, že pomůže usnadnit cestu k větší přívětivosti a otevřenosti úřadů vůči občanům a vyšší úrovni kvality poskytovaných služeb.

Web „Vím, kam klikám“ upozorňuje na rizika internetu



Základ komunitě s názvem „Vím, kam klikám“ dala původně facebooková stránka. 1. dubna pak byl návaznosti na ni vytvořen stejnojmenný oficiální web www.vimkamklikam.cz. Iniciátorem projektu je firma GORDIC.

Pokud používáte internetové bankovníctví, rádi nakupujete na internetu nebo chcete chránit své děti a sebe, pak přesně pro vás jsou tyto stránky určené. Cílem webu je zvýšit informovanost, varovat před riziky internetu, zejména u dětí a jejich rodičů, a tím zamezit jevům, jako je například kyberšikana.

Obsah stránek bude rozdělen do sekcí bezpečí dětí, soukromí, nákupy a platby, rady a tipy a zajímavosti. To vše bude doplněné o články a aktuality, vztahující se k tématu.

Hlavní město Praha prodloužilo smlouvu na podporu systému GINIS Express



Rada hlavního města Prahy schválila v dubnu novou smlouvu na podporu ekonomického systému GINIS Express společnosti

Gordic. Ta původní skončila 3. března 2016. Nová zakázka v celkové hodnotě 16,3 milionu korun nyní poběží od data podpisu smlouvy do 3. března 2017.

„Za současných podmínek vnímáme novou smlouvu jako nutný krok pro zajištění řádného provozu ekonomického systému. Magistrát v současnosti není připraven jej zajistit prostřednictvím městské společnosti Operátor ICT, a to z personálních, technických i znalostních důvodů,“ říká Jaromír Řezáč, generální ředitel společnosti GORDIC. „Do budoucna se však v žádném případě nebráníme účasti v otevřené soutěži na ekonomiko-účetní systém, který dnes GINIS Express zajišťuje.“

GINIS Express je součástí projektu Jednotný ekonomický systém (JES) pro hlavní město Prahu a zajišťuje účetní program zhruba 800 organizací včetně Magistrátu hlavního města Prahy, 57 pražských městských částí a příspěvkových organizací magistrátem či městskými částmi zřízených. Se systémem programem finálně pracuje asi 2500 uživatelů.

Tajemníci městských úřadů se v Nymburku věnovali zejména nové legislativě a dotačním možnostem



Ve dnech 15. - 17. května se v Nymburku uskutečnila XXXI. členská schůze a jarní celostátní seminář Sdružení tajemníků městských a obecních úřadů ČR (STMOÚ). Příspěvky v odborném programu této akce pojednávaly zejména o současné a připravované legislativě. Řešily se převážně otázky jako je zveřejňování smluv, eIDAS, Výzva 28 IROP nebo kybernetická bezpečnost. Akce se také zúčastnil hejtmán Středočeského kraje Miloš Petera.

Společnost GORDIC, která byla partnerem této akce, zastupoval její distributor BNSOFT. Její zástupci informovali účastníky konference o možnostech modernizace informačních systémů díky Výzvě 28, která byla vyhlášena MMR 20. dubna 2016. O finanční prostředky budou moci územně samosprávné celky i jejich příspěvkové organizace žádat až do 27. prosince 2017.



GORDIC prvním distributorem HDL v České Republice

Bezpečnost | Design | Integrace

GORDIC spol. s r. o. se jako první v České Republice stal distributorem produktů společnosti HDL, která se již více jak 30 let zabývá automatizací osvětlení a budov. Produkty HDL jsou úspěšně implementovány a integrovány po celém světě, a to od nejmenších implementací až po ty největší jako například letiště v Dubaji.

GORDIC tak dále zhodnocuje svých 25 let zkušeností s integrací informačních systémů.

Do odvětví automatizace budov přináší vysokou míru zabezpečení systémů s důrazem na integraci různorodých technologií a protokolů. Díky technologiím od společnosti HDL může nabídnout komplexní řešení integrující elektroinstalační systémy pracující na světově uznávaných protokolech KNX a Buspro.

Pro klienty z veřejné správy může být zajímavý zejména fakt, že řešení automatizace budov na bázi prvků HDL jsou vhodná nejen

pro novostavby a radikální rekonstrukce, ale díky unikátním bezdrátovým technologiím i pro místa kde jsou omezené možnosti stavebních zásahů a kompletní náhrady stávající elektroinstalace (např. objekty památkově chráněné, či bez možnosti omezení provozu).

Energeticky úsporné budovy a inteligentní elektroinstalace HDL

Do hry vstupuje nová Směrnice 2010/31/EU o energeticky úsporných stavbách. Ustanovení směrnice klade důraz na vyvíjení opatření pro zlepšení energetické náročnosti budov, kde jedním z klíčových je automatizace budov. Od 1. 7. 2015 se české stavebnictví řídí novelizovaným zákonem (č. 406/2000 Sb.), jehož nová právní úprava, v souladu s druhou evropskou směrnicí o energetické náročnosti budov, legislativně ukotvuje již existující trend, kterým je zvyšování energetických standardů budov. Zákon v § 7 nastavuje postupné zvyšování energetických standardů

pro novostavby do roku 2020, kdy by se měly stavět už jen budovy stéměř nulovou spotřebou energie.

Živé téma diskusí, úvah i rozhodování mnoha investorů i uživatelů budoucích domů – zda investovat do inteligentní nebo klasické elektroinstalace tak dostává nový rozměr. U velkých administrativních center není co řešit. Tam není sporu, že inteligentní instalace zajistí požadované propojení funkcí osvětlení, vzduchotechniky, topení a klimatizace, kontroly přístupu a ušetří náklady na investici

ce a zejména provoz. Chytrá automatizovaná budova tak má výrazně vyšší užitnou i tržní hodnotu.

Jiná je situace u menších staveb. Diskutované i nevyřešené otázky investorů i uživatelů jsou: co mi to přinese?, není to zbytečný luxus?, opravdu potřebuji „ty chytré“ funkce?, budu to vůbec umět ovládat? Sběrníkovým systémem zatím nedotčení realizátoři zase ze svého pohledu zvažují, zda se jim vyplatí se nové systémy učit, zda si dokážou poradit při uvádění do provozu a zda čas i peníze vy-



naložené na osvojení sběrnice HDL zúročí na dalších projektech.

Společnost HDL Automation s.r.o., výhradní dovozce prvků pro inteligentní instalace značky HDL, využila soustředění odborné veřejnosti na veletrhu Ampér 2016 (15.–18. 3. 2016) a s návštěvníky své expozice provedla průzkum potřeb a názorů. Statistika odpovědí v podstatě potvrdila výše zmíněná tvrzení.

Graf č. 1 ukazuje vnímanou významnost oblastí uplatnění inteligentních elektroinstalací.

Graf č. 2 pak ukazuje, která kritéria dnes hrají primární roli při rozhodování o projektech se systémovou instalací.

Produkty HDL pokrývají celou škálu vybavení budov od nástěnných ovladačů, přes vícekanálová relé a stmívače, pohony žaluzií, audio, topení a bezpečnostní systém, až po připojení elektrospotřebičů, CCTV, ovládání

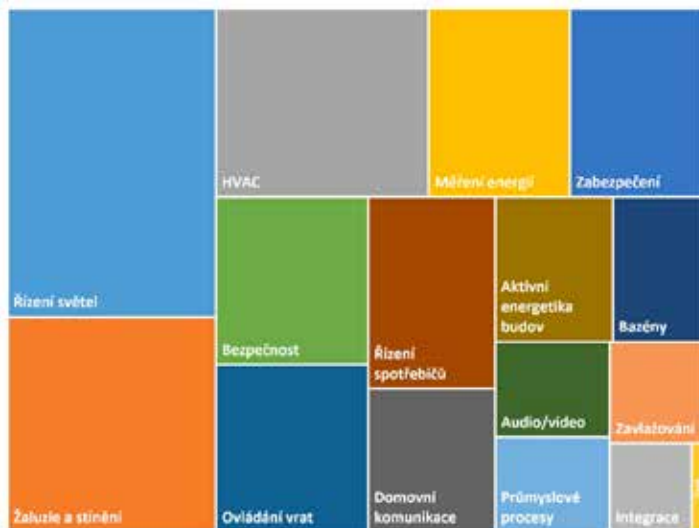
přes internet a další. Specialitou HDL jsou nástěnné dotykové ovladače v designovém skleněném provedení s podsvíceným displejem, viz obr. 2. O kvalitě výrobků pro domovní automatizaci značky HDL svědčí řada prestižních referencí v Evropě i ve světě a samotná historie firmy sahající až do roku 1985.

HDL nabízí kromě standardu sběrnice KNX i výrobky pracující na vlastní sběrnici Buspro. Sběrnice Buspro je hardwarově kompatibilní s KNX, používá totožné kabely a podobné proudy a napětí. Liší se zejména komunikačním protokolem, který umožňuje flexibilnější nastavení a některé rozšířené funkce. Protože však Buspro pracuje stejně jako KNX s distribuovanou logikou a obdobným systémem adresace, lze obě sběrnice snadno integrovat do jednoho celku. Pro investory i programátory je pak výhodné i to, že produkty a instalace Buspro nejsou zatíženy licenčními poplatky a náklady spojenými se standardem KNX.

Další významnou výhodou sběrnice HDL Buspro je její plně kompatibilní bezdrátové rozšíření HDL Buspro Wireless. Bezdrátová varianta umožňuje zavedení inteligentní elektroinstalace bez větších stavebních úprav do již stávajících staveb, což ocení mnohé památkově chráněné objekty, úřady, školy, školky, nemocnice.

Přestože jsou zařízení HDL v českých zemích relativně nová, společnost GORDIC věří, že vzhledem k uvedeným vlastnostem se zde jistě prosadí stejně dobře jako v zahraničí. Výrobce HDL tradičně dodává své výrobky do zemí všech kontinentů a také investoři velkých kancelářských, komerčních a rezidenčních komplexů, ale i majitelé rodinných domů u našich evropských sousedů např. v Belgii, Německu, Velké Británii, Itálii, Norsku již výhod řešení HDL využívají.

Igor Štverka
Jiří Ullsperger



VEŘEJNOSTÍ VNÍMANÁ VÝZNAMNOST oblastí uplatnění inteligentních elektroinstalací.



KRITÉRIA, která hrají primární roli při rozhodování o projektech se systémovou instalací.



S novou celostátní evidencí přestupků GINIS počítá. Nahlédněte pod pokličku

Od 1. října 2016 by měla být zřízena celostátní evidence přestupků a poznamenejme, že zatím jen některých. Pokud se evidence ISEP do budoucna osvědčí, dá se očekávat, že se jejich množství časem rozšíří. Ale teď zpátky k tomu, v čem je jasno už dnes.

Místo, kam budou muset správní úřady vybrané přestupky zapisovat, nese zkrácené označení ISEP. Vkládání a prohlížení přestupků pak bude probíhat dvěma cestami, a to přes CzechPoint nebo napojením webových aplikací třetích stran. Právě druhá varianta je případ systému GINIS.

CO NA TO GINIS?

Ten se na všechno samozřejmě s předstihem připravuje a nový centrální registr ISEP bude, co se funkcionalit týká, zohledněn hned ve třech modulech: **Přestupkové řízení (PRR), Městská policie (PRM) a Správní řízení (SPR)**. V praxi se počítá s ním, že v okamžiku rozhodování o přestupku bude možné z Centrální evidence přestupků načíst evidované přestupky příslušné osoby. Po nabytí právní moci bude možné zapsat údaje o přestupku do ISEP. Obě tyto možnosti se v GINISu napojí přímo, tedy bez CzechPointu.

Pokud vás už nyní zajímá webové rozhraní, přes které se bude do registru ISEP vstupovat, musíme všichni ještě chvíli čekat. A to proto, že nebylo rozhodnuto o dodavateli Centrálního registru přestupků. Do 1. 10. 2016 však bude připraveno testovací prostředí, kterého se bude účastnit i systém GINIS, a moduly PRR a SPR budou mít funkce připraveny.

Pokud jde o modul Městská policie (PRM), sem může zapisovat jenom správní úřad. Když tedy obecní/městská policie uloží blokovou pokutu, bude moci v modulu PRM

elektronicky předat tento záznam do modulu PRR nebo SPR správního úřadu, který provede zápis do ISEP.

Možná vás při čtení článku napadlo, jak to bude s jinými registry, které vedle této nově zaváděné evidence již běžně fungují? Například registr řidičů nebo evidence přestupků a správních deliktů v oblasti obchodování s ohroženými druhy? Těchto registrů by se Informační systém evidence přestupků nijak dotknout neměl, mají nadále existovat vedle něj.

Radek Podešva

Jaké přestupky se budou evidovat?

- na úseku ochrany před alkoholismem a jinými toxikomaniami, např. přestupky porušující omezení prodeje, podávání a požívání alkoholických nápojů, návykových látek, tabákových výrobků...,
- na úseku zemědělství a myslivosti, např. neoprávněný lov zvěře...,
- na úseku obrany České republiky jako například porušení povinnosti uložené kzabezpečení úkolů civilní obrany...,
- proti veřejnému pořádku, třeba neuposlechnutí výzvy úřední osoby při výkonu její pravomoci, maření vykazání z obydlí, porušení nočního klidu, znečištění...,
- proti občanskému soužití, kam spadá například ublížení na cti nebo na zdraví, nepravdivé obvinění z přestupku, způsobení újmy pro příslušnost k národnostní menšině nebo pro etnický původ...
- proti majetku, například úmyslné způsobení škody na cizím majetku krádeží, zpronevěrou atd.

10 superpotravin, které vám dobijí baterky. Nejen v práci

Máte za sebou náročné jednání nebo dlouhou pracovní cestu. Jste, jak se říká, bez šťávy. Jenže ještě je potřeba něco udělat. Dokončit rozsáhlý projekt či zpracovat analýzu... Nějak vám to ale u toho počítače už dnes nemyslí. Přinášíme desítku tipů na potraviny, díky kterým obnovíte energii a budete se cítit jako znovuzrozeni.



SÍLU FÍKŮ ZNALI I STAŘÍ EGYPŤANÉ

Jestli jste fíkům zatím nepřišli na chuť, teď to svým chuťovým buňkám možná vysvětlíte. Fíky jsou totiž skvělým osvěžovačem, pomáhají při psychické a fyzické únavě. Je to především díky velkému obsahu vody a sacharidů. Pro své účinky je prý pěstovali již staří Egypťané. Ale pozor, lahodnou chuť mají pouze ty fíky, které uzrály na stromě.

MANDLE JAKO SUPERSTAR MEZI OŘECHY

Ořechů je spousta a ve své přirozené podobě jsou velmi zdravé. Jestli však chcete bojovat s unavenou myslí, sáhněte po mandlích. Blahodárně působí na nervovou soustavu a rychle vám doplní energii. Mandle obsahují mj. hodně hořčičku, jehož nedostatek vede právě k celkovému vyčerpání.

ZELENÝ ČAJ JAKO RITUÁL PLNÝ ENERGIE

Pokud patříte mezi ty, kdo se nejlépe nastartují šálkem kávy, máme pro vás ještě jednu alternativu. Zkuste pravý zelený čaj, který vás perfektně nabudí, osvěží a celkově vás dostane do života. Udělejte si z pití zeleného čaje rituál a pořádně si jej vychutnejte. Za chvíli vám přemýšlení půjde samo.

ÚNAVU VEZME VODA. TA S CITRONEM

Další parádní záležitost proti únavě, kterou si bez problémů a s minimem ingrediencí připravíte kdekoli. Voda s citronem vás doslova nakopne. Vůbec nejlepší je, když se takto rozproudíte hned ráno. Ale ani popíjením během dne žádnou chybu neuděláte. Citron umí zázraky.

OVOCE PLNÉ SLUNÍČKA

Například banány, ananas, meruňky a borůvky. Všechny tyto druhy ovoce by měly být zastoupeny na vašem svačिनovém talířku, když se necítíte úplně fit. Říká se, že ovoce, na které svítilo hodně sluníčka, je plné energie, kterou vám ze sebe předá.

ZELENINA JEDNA RADOST

Zobete v práci rádi zeleninu? Máme pro vás dobrou zprávu. I mezi ní najdete druhy vhodné na chvíle, kdy vám hlava padá únavou a na to, co máte na stole nebo v počítači, už se vůbec nekoncentrujete. Mezi takovou zeleninu patří třeba brokolice, mrkev a rajčata.

KDYŽ ENERGIE KLÍČÍ

To, co je nejvýživnější a co si označení životabudič zaslouží skutečně právem, si můžete vypěstovat doma. Jsou to naklíčená semínka obilovin a luštěnin. Tyto velké zásobníky energie jsou navíc bohaté na minerály a stopové prvky. Naklíčit si můžete třeba čočku, cizrnu, mungo, ale i slunečnicová či lněná semena.

NAMLSEJTE SE ENERGIÍ

Správně tušíte, o jaké potravineš je nyní řeč. O čokoládě. Nejvíce energie vám přitom dodá ta, která má vysoký podíl kaka. Hořká čokoláda rychle zvýší hladinu krevního cukru v krvi, doplní energii a vyvede vás z letargie. Díky čokoládě se v těle uvolňují látky, které velmi pozitivně ovlivňují mysl a náladu.

ENERGIE, KTERÁ VONÍ PO KÁVĚ

Když jsme unaveni, první co nás napadá, je kafe. Tento hnací motor je ale poněkud zrádný. Jeden šálek zafunguje při celkové únavě bravurně, ale pokud budete kávu popíjet celý den, dostaví se efekt opačný. Špatné soustředění. Takže kávu klidně, ale kvalitní, žádný prášek z automatu, a hlavně v rozumné míře.

ALOE VERA, KRÁLOVNA MEZI ROSTLINAMI

O Aloe vera by se dala napsat celá stránka, protože je to přímo koktejl účinných látek. Takže je dobrým sluhou i při únavě a stresu. Popíjet ji můžete například v podobě gelu, který seženete v prodejnách se zdravou výživou.

Ivona Neuwirtová

Novinky z vývoje GINIS Express

Kontrolní hlášení k DPH

Od 1. ledna má každý plátc DPH povinnost odevzdávat takzvané kontrolní hlášení. Týká se to samozřejmě i všech plátců v oblasti veřejných rozpočtů. Na kontrolní hlášení se tedy připravily i některé moduly systému GINIS Express.

Jedním z nich je oblast rozpočtu a účetnictví, tedy modul UCR. Poté, co dojde k vygenerování výkazu DPHKH1, a ten je uživatelem odsouhlasen, je automaticky ukládán do úložiště výkazů DPH k danému období. Do uloženého kontrolního hlášení je možné kdykoli nahlédnout nebo ho tisknout.

Jste plátc DPH, který elektronickou cestou podává příznání k DPH, souhrnné hlášení a nově i kontrolní hlášení k DPH? Tak to vás určitě bude zajímat, že poslední jmenované je samozřejmě podporováno modulem PED (Podání elektronických dat).

Uživatelé tak například mohou:

- pořizovat výkaz DPHKH1,
- editovat XML soubor výkazu DPHKH1, který je vytvořen v modulu PED nebo v jiném modulu (např. GINIS Express UCR), případně v softwaru jiných výrobců,
- sehrávat libovolné množství XML souborů tohoto výkazu do jednoho,
- exportovat do aplikací MS Excel, Word nebo formátů TXT, HTML, PDF atd.,
- podávat výkaz DPHKH1 finančnímu úřadu přes portál EPO (vyžaduje elektronický podpis s MPSV identifikátorem) nebo přes DS (vyžaduje přístup k ISDS),
- evidovat jednotlivá podání kontrolního hlášení včetně dotazování se na průběh zpracování, zobrazení a tisku výsledků podání (obojí pouze v případě podání přes EPO).

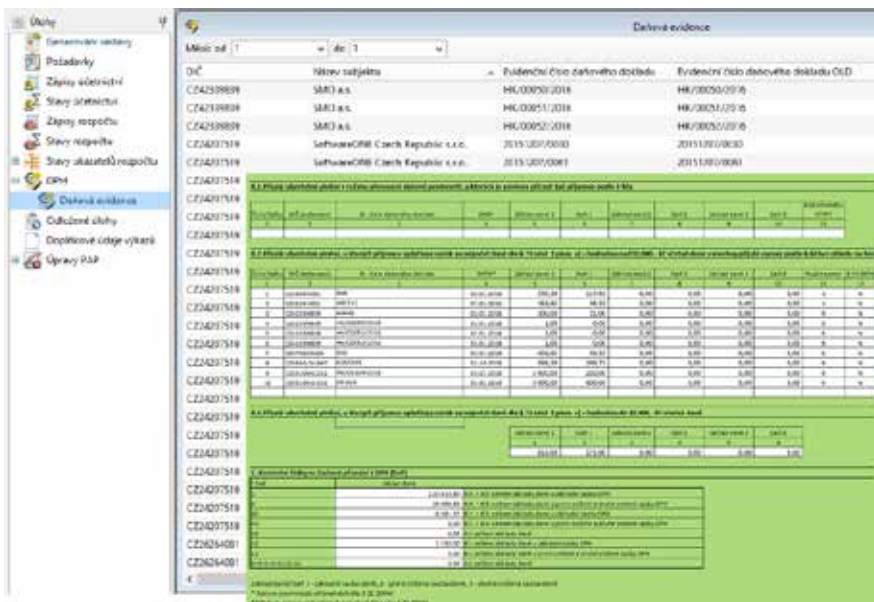
INR: Nová automatická aktualizace dat

I u této novinky jsme se snažili splnit požadavky uživatelů a vytvořili ještě jednu novou službu, která umožňuje automatizovanou aktualizaci dat v modulu INR, která se sem načítají z insolvenčního rejstříku Ministerstva spravedlnosti. Automatické aktualizace probíhají v intervalech, které si určí sám uživatel. Jakmile zapne počítač, je tato systémová služba dostupná pod tzv. tray ikonou v hlavním panelu operačního systému. Kromě nastavení jsou zde uvedeny informace o poslední a příští aktualizaci. Pokud nějaká aktualizace zrovna probíhá, můžete vidět její současný stav. Na tomto místě můžete aktualizaci spustit ručně nebo tu nastavíte plán spouštění, abyste na tuto činnost nemuseli pořád myslet.

PED: Nové systémové služby pohlídají, co je třeba

Uživatelé se dříve již několikrát dotazovali na to, zda mohou být upozorňováni na příchod zprávy do INBOXu. A tak jsme jejich přání vyslyšeli a vytvořili pomocníka v podobě systémové služby, která v zadaných intervalech kontroluje obsah INBOXu. V případě, že nalezne novou zprávu zadaného typu (defaultně upozorňuje na typy C103, C108 nebo i C101), zobrazí tuto informaci v tzv. Centru zpráv operačního systému (Windows 10) nebo jako zprávu (hint) ve stavovém řádku operačního systému (Windows 8.1 nebo starší). Zároveň může tuto informaci odeslat e-mailem. Jako přídanou hodnotu je možné zapnout kontrolu platnosti použitých certifikátů.

Martin Fišar



POPIS daňového dokladu v souvislosti s daňovou evidencí v modulu UCR

Daňová evidence v UCR

GINIS Express byl od verze 14. 04. 9 rozšířen o nové submenu Daňová evidence DPH (menu Účetnictví), které umožňuje pohled na účetní doklady přes nově zadávané údaje, tzv. daňovou evidenci. Prohlížení umožňuje širokou škálu práce se zobrazenými daty. Kromě toho, že zde uživatelé mohou třídít, vyhledávat, filtrovat, dávat do skupin a tisknout, je také možné pracovat se zobrazovanými detaily záúčtování vybraných dokladů nebo se dívat na historii oprav vybraných dokladů s možností interaktivního „procházení“ oprav.



INFORMACE o nových zprávách a kontrola certifikátů v modulu PED

Elektronická spisová služba WESS zvyšuje komfort práce s digitálními dokumenty

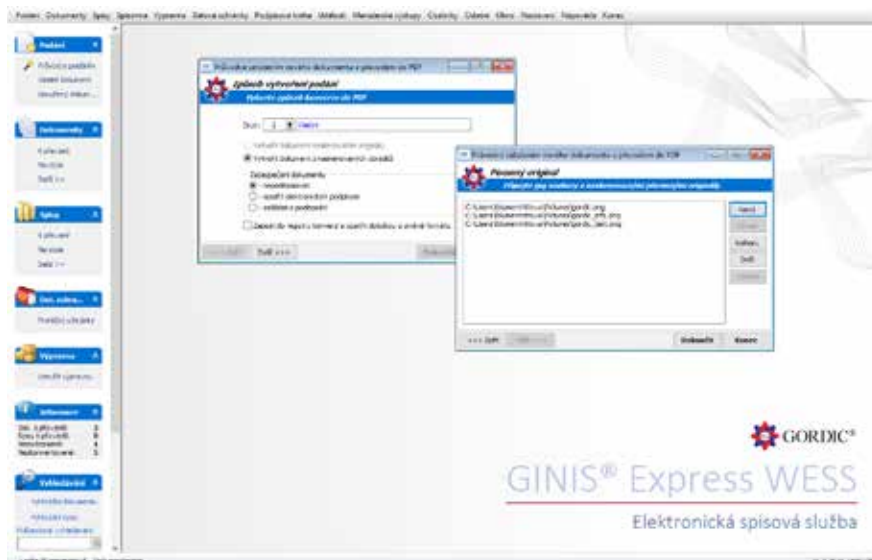
Co je nového v modulu Elektronická spisová služba (WESS)? Málokoho asi překvapíme, že ji neustále zdokonalujeme a aktualizujeme. Snažíme se vycházet vstříc zejména požá-

davkům moderního uživatele. Takže zrychlujeme například evidenci dokumentů a zjednodušujeme některé kroky a úkony. Zkrátka šetříme čas.

V praxi to například znamená, že Průvodce evidencí dokumentu nově usnadňuje vytváření dokumentu tím, že naskenuje jeho elektronické přílohy přímo ze skeneru a přiřadí je k novému dokumentu jako elektronický obraz složený klidně i z několika PDF. Změny se zobrazí také v komunikaci Elektronické spisové služby s aplikací WRAK (Registr konverzí).

Další příjemnou novinkou jsou úpravy v Průvodci tvorbou nového dokumentu. Ten přináší zbrusu nové možnosti pro automatické vkládání doložky konverze do výsledného dokumentu a zapsání do knihy konverzí. V modulu Elektronické spisové služby je také nově integrováno rozhraní pro přímý převod/konverzi dokumentu do digitální podoby. Při vyřizování spisu je kontrolován formát elektronických příloh povolených Národním archivem. A nový editor dokumentů řeší pokročilou editaci dokumentů včetně živého formátování.

KONVERZE DOKUMENTU do formátu PDF ve spisové službě WESS

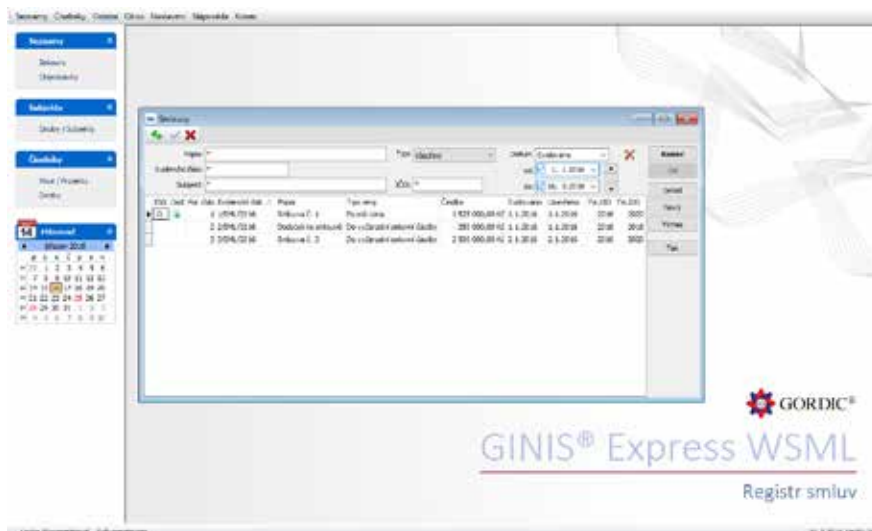


Smlouvy: úplný nováček v řadě GINIS Express

Nový modul najdete v řadě Express pod zkratkou WSM. A je to opravdu skvělý pomocník při práci se smlouvami. Díky němu mohou uživatelé **úplně a přesně evidovat smlouvy**, a to včetně souvisejících faktur, objednávek a dodatků. Pomůže evidovat plnění a čerpání smluv. Samozřejmostí je také správa subjektů, mezi kterými je smlouva, resp. objednávka uzavřena. K ruce je také číselník odběratelů a dodavatelů, s ním bude doplňování subjektů o hodně zrychleno. Roz-

hodně to není jediný číselník, se kterým se uživatelé v modulu setkají.

A co přílohy u jednotlivých smluv? I na jejich evidenci vývoj myslel. Smlouvy je také možné rozčlenit podle typu projektů, resp. akcí. Modul Smlouvy má přímou vazbu na **Elektronickou spisovou službu**, a tak každá smlouva či objednávka je tu evidována jako dokument v této aplikaci.



MODUL WSM umožňuje přesně a úplně evidovat smlouvy, a to včetně souvisejících faktur, objednávek a dodatků

Registr konverzí

Pro dlouhodobé uchování a zejména pro předání dokumentů do Národního digitálního archivu je určen formát PDF/A. Takzvaný WRAK, tedy Registr konverzí, má všechny potřebné nástroje pro převod dokumentů do formátu PDF/A integrovány přímo do Elektronické spisové služby. V ní může uživatel žádat o konverzi do datového formátu, listinné podoby a o převod do PDF/A nebo do listinné podoby.

A novinkou je typ **Změna datového formátu**. Poté, co bude vaše žádost vyřízena v Registru konverzí, jsou doložky o provedení těchto konverzí, převezech a změnách datového formátu automaticky zaevidovány také v modulu WESS, a to jako dokument s přílohou.

Libor Svoboda

Vyšla nová metodika vedení daňové evidence v informačním systému GINIS



Společnost GORDIC jako vždy začátkem roku reaguje na legislativní změny v oblasti účetnictví, rozpočtu a daňových předpisů vydáním nových metodik. K těm již tradičním letos nově přibyla v tištěné podobě i specializovaná Metodika vedení daňové evidence a účtování o daních z přidané hodnoty.

Tato metodika má za cíl popis základních podmínek pro vedení daňové evidence podle § 100 zákona o DPH a pro účtování o daňových dokladech DPH v informačním systému GINIS. Splněním popisovaných podmínek je garantováno vedení daňové evidence a z ní možnost zpracovávat v GINISu Daňovou doloženost, Kontrolní hlášení DPH a Přiznání k DPH.

Metodika navazuje na dosud vytvořenou a udržovanou metodiku, jejíž základní verze byla vytvořena k 1. květnu 2004. Metodika pro rok 2016 obsahuje kapitoly, které se týkají obecného popisu metodiky a algoritmů, platných pro všechny edice systému GINIS. Zvlášť jsou pak uvedeny dvě kapitoly, které se týkají odlišností zpracování DPH pro edici GINIS Express a edici GINIS Standard a vyšší.

Obec Tučapy využívá již druhý výhod SQL verze systému GINIS Express



Jihočeské Tučapy se v roce 2015 staly první obcí využívající moderní a inovativní SQL

verze ekonomického systému GINIS Express, skládajícího se z modulů Účetnictví a rozpočet (UCR), Kniha došlých faktur (KDF), Kniha odeslaných faktur (KOF), Komunikace s bankou (KXF), Pokladna (POK), a Daně, dávky, poplatky (DDP). Toto databázové řešení umožňuje uživatelům příjemnější pracovní prostředí, které je implementováno na Microsoft Windows Server 2014 ve verzi Express.

Databázová verze systému s sebou přináší ještě větší možnosti uživatelského přizpůsobení modulů, jako je například filtrování dat a následně rychlé tisky. Další uživatelskou výhodou je jistě možnost jednoduché a bezpečné zálohy databáze, která tak obsahuje data všech modulů na jednom místě. Přínosem platformy MSSQL je také posílení bezpečnosti dat.

I proto jsou dosavadní ohlasy na tuto verzi ze strany uživatelů kladné. „Nové programové řešení od firmy GORDIC nám přineslo na úřad velké zefektivnění naší práce, neboť plně využíváme všech možností, které nám programy nabízejí a uživatelsky jsou velice příjemné,“ neskrývá spokojenost hlavní účetní paní Lukášová. V roce 2016 tak bude uživatelů informačního systému GINIS Express SQL přibývat.

Jiří Rada

Podepisování digitálních dokumentů v GINIS SSL odpovídá evropským standardům



Společnost GORDIC získala 26. dubna 2016 certifikát ke svému produktu Spisová služba (GINIS SSL). Podle certifikační komise IRMS

CRG je firma oprávněna užívat „Certifikát vhodného dodavatele pro řešení v oblasti elektronického podepisování dokumentů v digitální podobě.“ Předložené vzorky dokumentů podepsané elektronickým podpisem vyhovují standardům ETSI.

ETSI neboli European Telecommunications Standards Institute je nejvyšší evropský standardizační úřad v oblasti pevných i mobilních telekomunikačních technologií. ETSI vydává každý rok až 2500 standardů. Uživatelé Spisové služby GINIS tak mají záruku ve správných postupech správy a řízení dokumentů a informací a získávají garanci, že jejich elektronické dokumenty podepsované v prostředí systému jsou v souladu s evropskými standardy.



Spisovou službu GINIS používá v současnosti například ministerstvo vnitra, ministerstvo průmyslu a obchodu, Kancelář prezidenta republiky a řada dalších významných institucí. Systém je v současnosti intenzivně připravován na aplikaci nařízení eIDAS o elektronické identitě a službách vytvářejících důvěru a souvisejících českých právních norem, které vstoupí v platnost od 1. července tohoto roku.

GORDIC zimní liga starších žáků



Od prosince do března sváděli malí fotbalisté souboje v rámci GORDIC zimní ligy starších žáků 2016. Soutěže se zúčastnilo 10 týmů, které se utkaly systémem každý s každým. Při nerozhodném výsledku se kopaly penalty, jejich vítěz získal 2 body a poražený bod jeden. Celkovým vítězem se stalo mužstvo Povltavské fotbalové akademie, pořádatel SK GORDIC Kačerov obsadil třetí místo.

Akreditovaná vzdělávací instituce



Vzdělávejte se u specialistů na veřejnou správu.

Pomáháme Vám udržet metodický přehled
v moři legislativních změn.



GORDIC spol. s r. o., Erbenova 4, 586 01 Jihlava, tel.: 567 309 136, fax: 567 307 343, gordic@gordic.cz | **GORDIC® Pobočka Praha**, Italská 35, 120 00 Praha 2, tel.: 227 201 711, gordicph@gordic.cz | **GORDIC® Pobočka Brno**, Kounicova 6, 602 00 Brno, tel.: 541 244 201, gordicbm@gordic.cz | **GORDIC® Pobočka Ostrava**, 28. října 121a, 702 18 Ostrava, tel.: 595 627 142, gordicov@gordic.cz | **GORDIC® Distributor, KMS software s. r. o.**, Brněnská 604/22, 586 01 Jihlava, tel.: 567 304 247, kms@gordic.cz | **GORDIC® Distributor, BNSOFT s. r. o.**, Bezručova 3, 669 02 Znojmo, tel.: 515 300 611, bnsoft@gordic.cz | **GORDIC® Distributor, HAIDA s. r. o.**, gen. Svobody 802, 473 01 Nový Bor, tel.: 487 722 291, haida@gordic.cz | **GORDIC® Distributor, DATAB consult s. r. o.**, Josefa Stancla 151, 686 01 Uherské Hradiště, tel.: 572 570 087, datab@gordic.cz



Modernizujte svůj informační systém prostřednictvím **VÝZVY 28 IROP**

Ministerstvo pro místní rozvoj ČR vyhlásilo 20. dubna 2016 průběžnou výzvu č. 28 „Specifické informační a komunikační systémy a infrastruktura II.“ s cílem „Zvyšování efektivity a transparentnosti veřejné správy prostřednictvím rozvoje využití a kvality systémů IKT.“ Výzva je určena k podávání žádostí o podporu z IROP a je určena pro kraje, organizace zřizované nebo zakládáné kraji a obce (kromě Prahy a jejích částí).

Prostředky z dotačního programu je možné využít k rozšíření či modernizaci informačního systému GINIS, který disponuje většinou z výzvou podporovaných oblastí.

Hlavní podporované části programu:

- › Řízení financí
- › Elektronické spisové služby
- › Řízení lidských zdrojů
- › Evidence a správa majetku
- › Informační systémy pro řízení příspěvkových organizací
- › Business Intelligence
- › Řízení identit podle nařízení eIDAS

Pořízením informačního systému GINIS prostřednictvím prostředků z výzvy 28 mj. získáte

- › certifikovaný informační systém splňující požadavky zákona o kybernetické bezpečnosti
- › ekonomické agendy s unikátní metodikou účetnictví a rozpočtu a řešením finanční kontroly
- › komfortní způsob zveřejňování vašich smluv do Registru smluv
- › moderní systém správy dokumentů připravený na identifikaci a autentizaci dle eIDAS
- › komplexní řešení ukládání a archivace dokumentů, včetně napojení na NDA
- › propracované nástroje Business Intelligence vyzkoušené na desítkách úřadů

